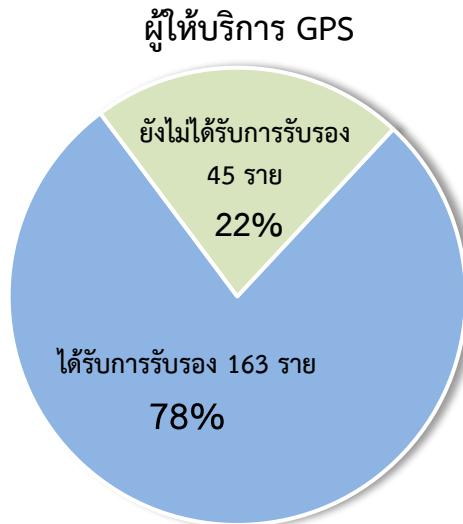


รายงานสถิติตามโครงการ “มันใจทั่วไทย รถใช้ GPS” ประจำเดือนตุลาคม 2566

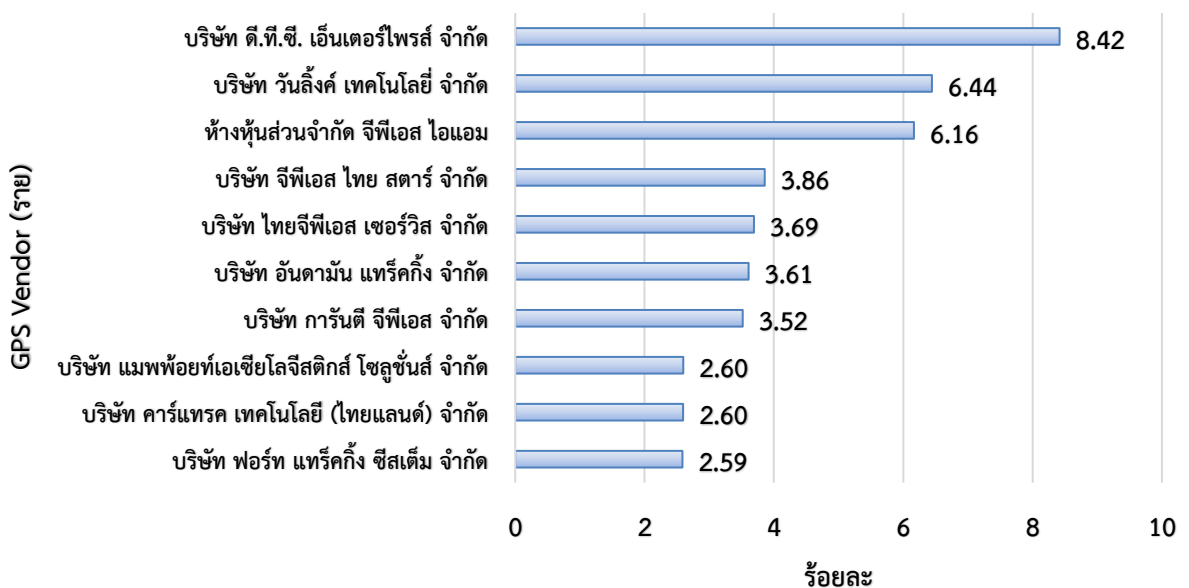
กรมการขนส่งทางบกได้ดำเนินโครงการ “มันใจทั่วไทย รถใช้ GPS” ตั้งแต่วันที่ 25 มกราคม 2559 ในวันนี้ ศูนย์เทคโนโลยีสารสนเทศ ขอรายงานข้อมูลและสถิติต่าง ๆ ที่เกี่ยวข้อง ประจำเดือน ตุลาคม 2566 ดังนี้

1. จำนวนผู้ให้บริการระบบ GPS (GPS Vendor) ที่เชื่อมต่อข้อมูลกับกรมการขนส่งทางบก 208 ราย โดยได้รับการรับรองจากกรมการขนส่งทางบก จำนวน 163 ราย



- 1.1 สถิติการให้บริการของผู้ให้บริการระบบ GPS (GPS Vendor) ที่ให้บริการมากที่สุด 10 อันดับแรก

สถิติการให้บริการของผู้ให้บริการติดตามรถ (GPS Vendor) 10 อันดับแรก

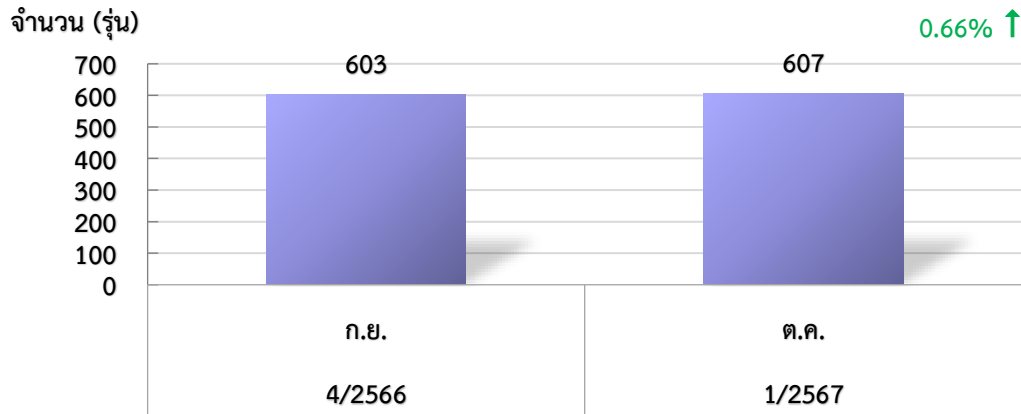


จากสถิติผู้ให้บริการระบบ GPS (GPS Vendor) 208 ราย ให้บริการข้อมูลการเดินทางจำนวน 549,743 คัน โดยผู้ให้บริการระบบ GPS (GPS Vendor) ที่ให้บริการมากที่สุดคือ บริษัท ดี.ที.ซี. เอ็นเตอร์ไพรส์ จำกัด รองลงมาคือ บริษัท วันลิงค์ เทคโนโลยี จำกัด และ ห้างหุ้นส่วนจำกัด จีพีเอส ไอแอม ตามลำดับ

2. จำนวนรุ่นที่ได้รับการรับรองจากกรมการขนส่งทางบก

ในเดือนตุลาคม 2566 มีแบบ/รุ่น GPS ที่ได้รับการรับรอง จำนวน 607 รุ่น ซึ่งมีจำนวนเพิ่มขึ้นจากเดือนกันยายน จำนวน 4 รุ่น คิดเป็นร้อยละ 0.66

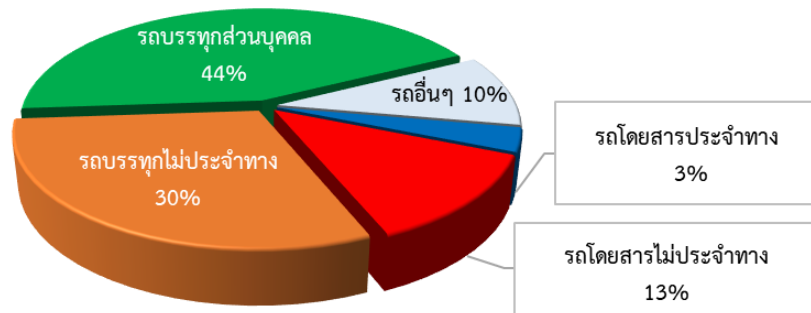
สถิติจำนวนแบบ/รุ่น GPS ที่ได้รับการรับรอง



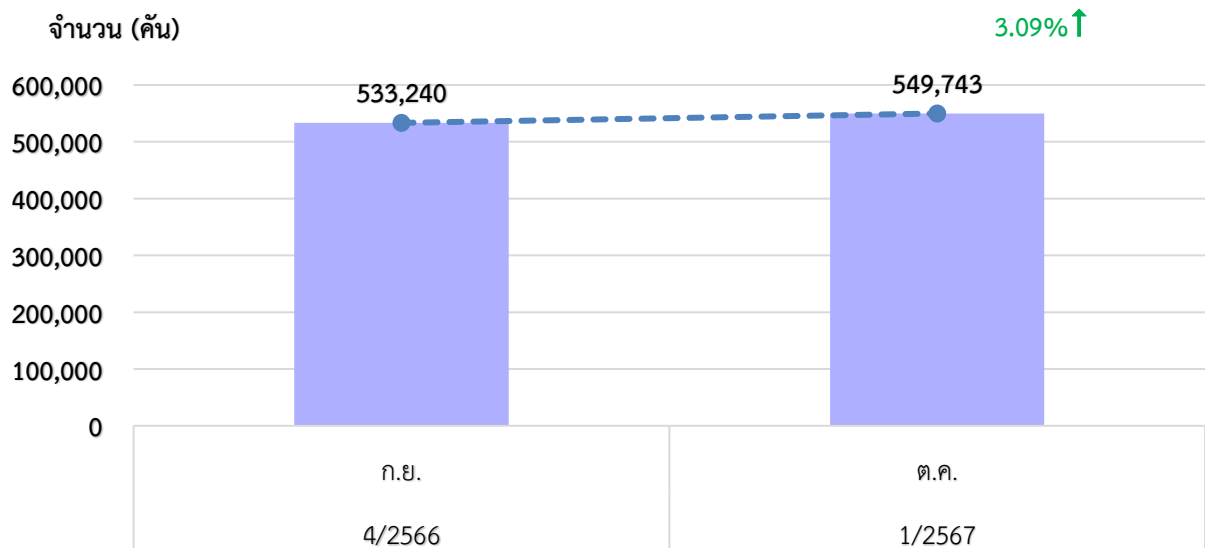
3. จำนวนรถที่เชื่อมต่อข้อมูลกับศูนย์ GPS

หน่วย : คัน

รถโดยสารประจำทาง	รถโดยสารไม่ประจำทาง	รถบรรทุกไม่ประจำทาง	รถบรรทุกส่วนบุคคล	รถอื่น ๆ	รวม
18,551	69,123	165,023	240,740	56,306	549,743



สถิติจำนวนรถที่เชื่อมต่อข้อมูลกับศูนย์ GPS

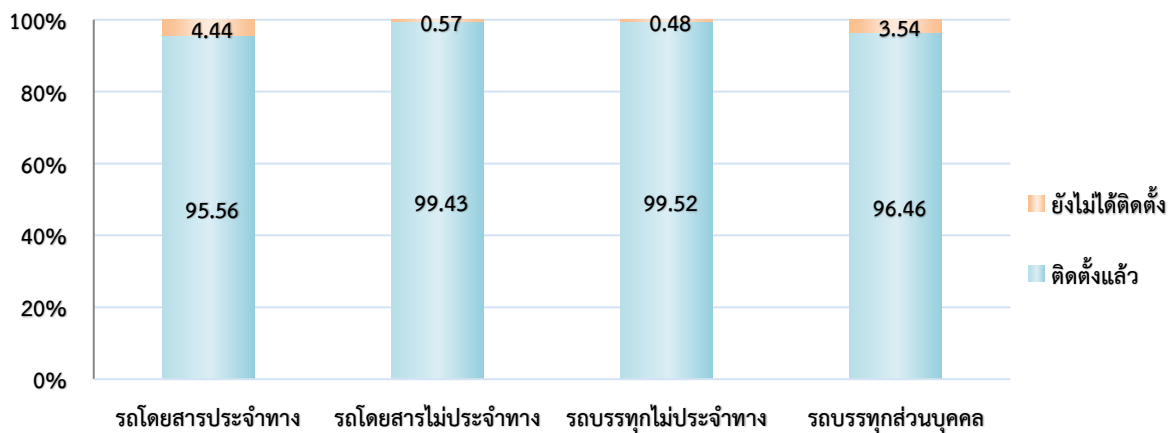


4. จำนวนรถที่ต้องติดตั้งและติดตั้ง GPS แยกตามประเภทรถ

ประเภทรถ	จำนวนรถที่ต้องติดตั้ง (คัน)	จำนวนรถที่ติดตั้งแล้ว (คัน)	จำนวนรถที่ติดตั้งแล้ว (ร้อยละ)
รถโดยสาร			
● ประจำทาง	19,413	18,551	95.56
- หมวด 1	5,030	4,842	96.26
- หมวด 2	6,322	6,247	98.81
- หมวด 3	8,061	7,462	92.57
● ไม่ประจำทาง	69,518	69,123	99.43
รวม	88,931	87,674	98.59
รถบรรทุก			
● ไม่ประจำทาง	165,812	165,023	99.52
● ส่วนบุคคล	249,580	240,740	96.46
รวม	415,392	405,763	97.68
รวมทั้งสิ้น	504,323	493,437	97.84

(ข้อมูล ณ วันที่ 31 ตุลาคม 2566)

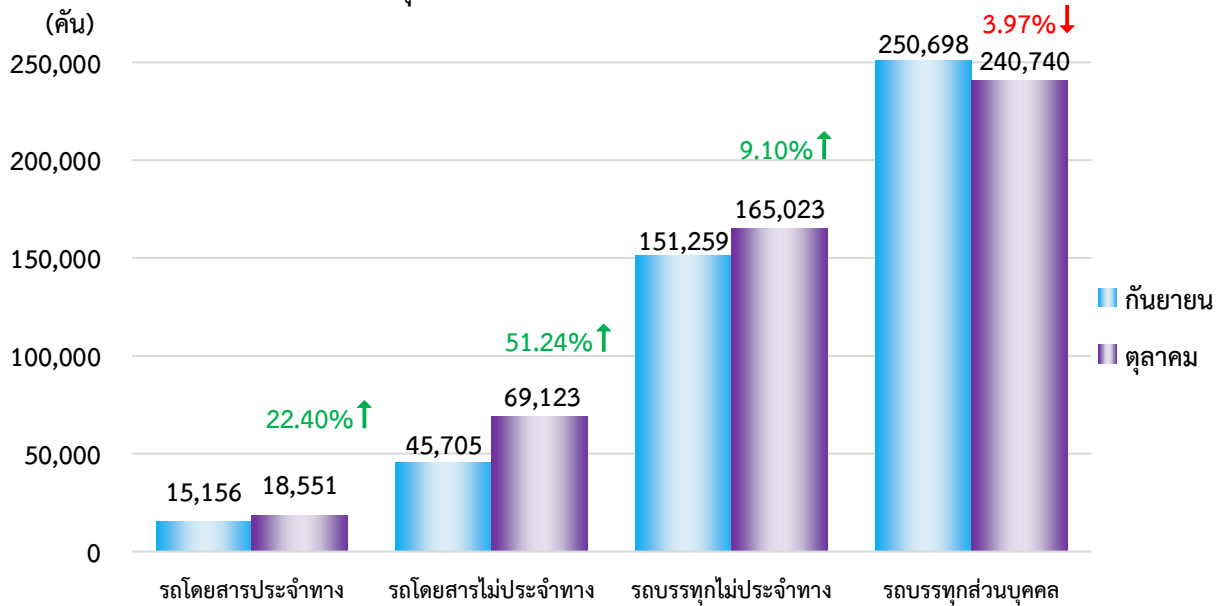
สถิติการติดตั้ง GPS ของรถทุกประเภท (ร้อยละ)



5. จำนวนรถที่ติดตั้ง GPS เดือนตุลาคม เปรียบเทียบกับเดือนกันยายน 2566

ประเภทรถ	กันยายน	ตุลาคม	ร้อยละอัตราการ เปลี่ยนแปลง (เพิ่มขึ้น/ลดลง)
	จำนวนการติดตั้ง (คัน)	จำนวนการติดตั้ง (คัน)	
รถโดยสารประจำทาง	15,156	18,551	22.40
รถโดยสารไม่ประจำทาง	45,705	69,123	51.24
รถบรรทุกไม่ประจำทาง	151,259	165,023	9.10
รถบรรทุกส่วนบุคคล	250,698	240,740	-3.97
รวม	462,818	493,437	6.62

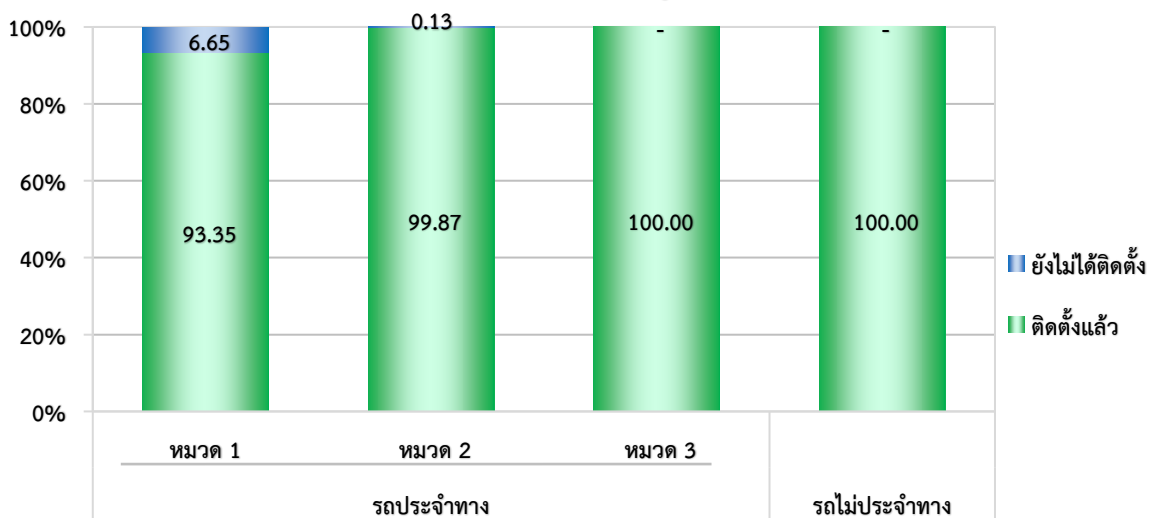
สถิติการติดตั้ง GPS ของรถทุกประเภทระหว่าง
เดือนตุลาคมเปรียบเทียบกับเดือนกันยายน 2566



6. จำนวนรถตู้โดยสารที่ต้องติดตั้ง GPS และที่ติดตั้ง GPS แล้ว

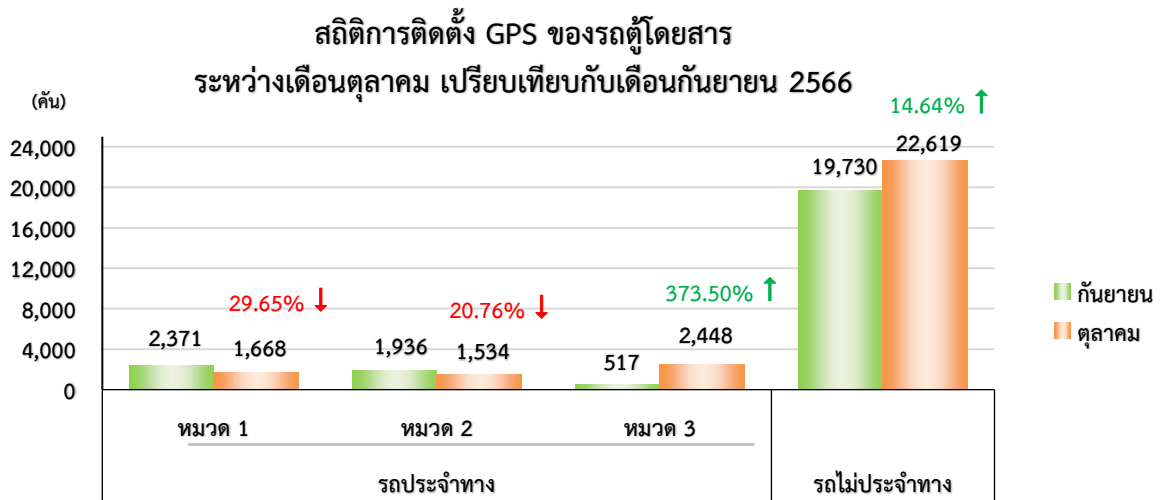
ประเภทรถ	จำนวนรถที่ต้องติดตั้ง (คัน)	จำนวนรถที่ติดตั้งแล้ว (คัน)	จำนวนรถที่ติดตั้งแล้ว (ร้อยละ)
รถประจำทาง	5,773	5,679	98.37
หมวด 1	1,789	1,670	93.35
หมวด 2	1,536	1,534	99.87
หมวด 3	2,448	2,448	100.00
รถไม่ประจำทาง	22,619	22,619	100.00
รวมทั้งรวม	28,392	28,298	99.67

สถิติการติดตั้ง GPS ของรถตู้โดยสาร (ร้อยละ)



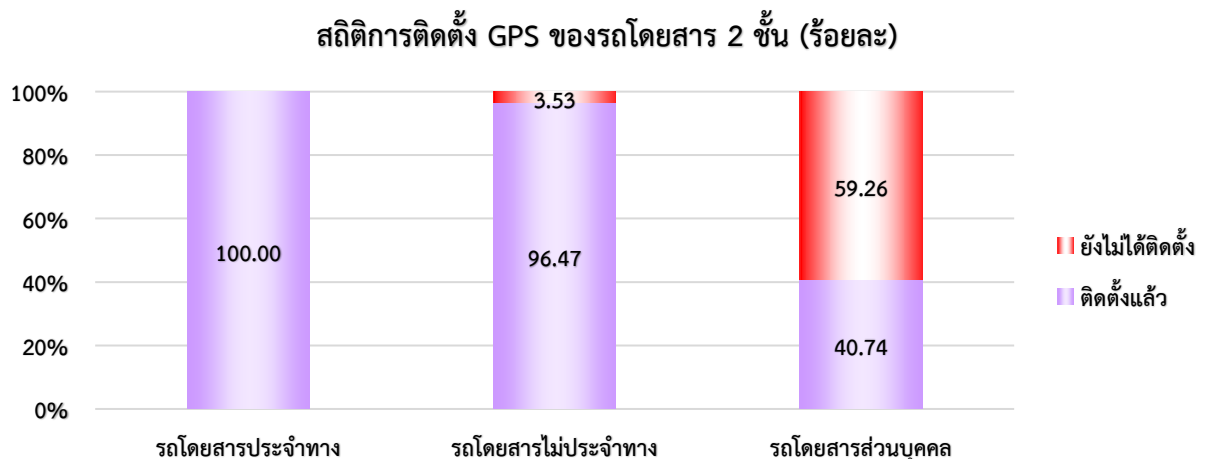
7. จำนวนรถตู้โดยสารที่ติดตั้ง GPS เดือนตุลาคม เปรียบเทียบกับเดือนกันยายน 2566

ประเภท	กันยายน	ตุลาคม	ร้อยละอัตราการเปลี่ยนแปลง (เพิ่มขึ้น/ลดลง)
	จำนวนการติดตั้ง (คัน)	จำนวนการติดตั้ง (คัน)	
รถตู้หมวด 1	2,371	1,668	- 29.65
รถตู้หมวด 2	1,936	1,534	- 20.76
รถตู้หมวด 3	517	2,448	373.50
รถตู้ไม่ประจำทาง	19,730	22,619	14.64
รวมทั้งสิ้น	24,554	28,269	15.13



8. จำนวนรถโดยสาร 2 ชั้น ที่ต้องติดตั้ง GPS และที่ติดตั้ง GPS แล้ว

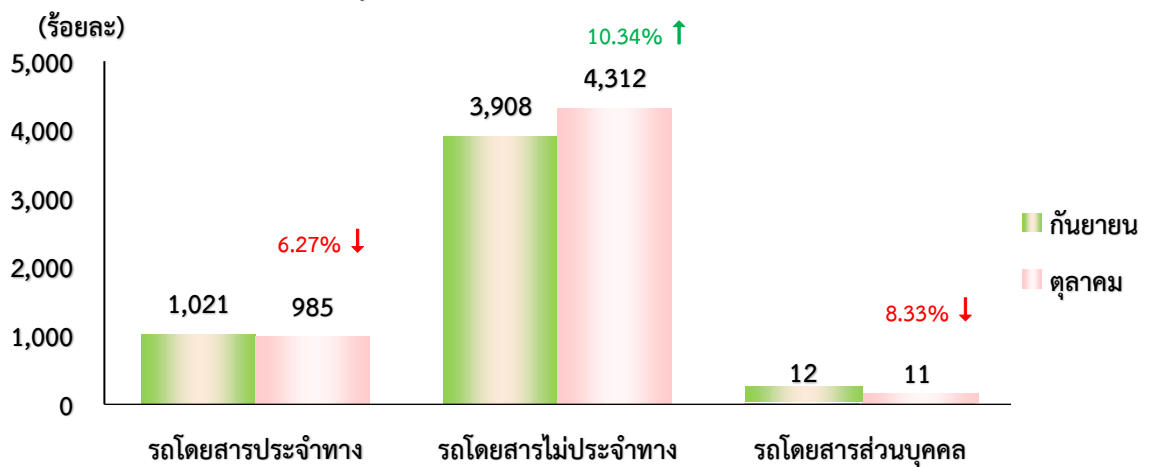
ประเภทรถ	จำนวนรถที่ต้องติดตั้ง (คัน)	จำนวนรถที่ติดตั้งแล้ว (คัน)	จำนวนรถที่ติดตั้งแล้ว (ร้อยละ)
รถประจำทาง	985	985	100.00
รถไม่ประจำทาง	4,470	4,312	96.47
รถส่วนบุคคล	27	11	40.74
รวมทั้งสิ้น	5,482	5,308	96.83



9. จำนวนรถโดยสาร 2 ชั้น ที่ติดตั้ง GPS เดือนตุลาคม เปรียบเทียบกับเดือนกันยายน 2566

ประเภท	กันยายน	ตุลาคม	ร้อยละอัตราการเปลี่ยนแปลง (เพิ่มขึ้น/ลดลง)
	จำนวนการติดตั้ง (คัน)	จำนวนการติดตั้ง (คัน)	
รถประจำทาง	1,021	985	- 3.53
รถไม่ประจำทาง	3,908	4,312	10.34
รถส่วนบุคคล	12	11	- 8.33
รวมทั้งหมด	4,941	5,308	7.43

สถิติการติดตั้ง GPS ของรถโดยสาร 2 ชั้น
ระหว่างเดือนตุลาคม เปรียบเทียบกับเดือนกันยายน 2566

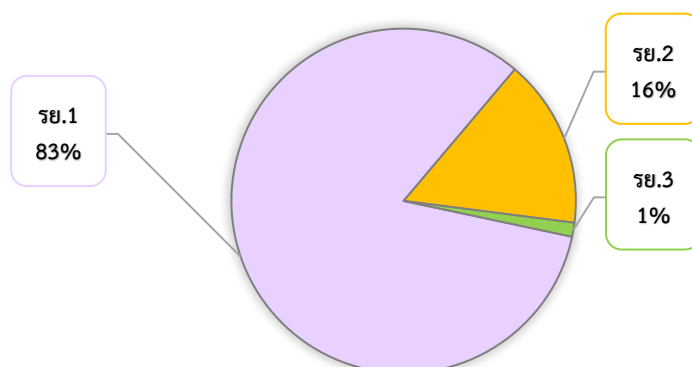


10. จำนวนรถพยาบาลที่เชื่อมต่อข้อมูลกับศูนย์ GPS

หน่วย : คัน

รย. 1	รย. 2	รย. 3	รวม
951	182	15	1,148

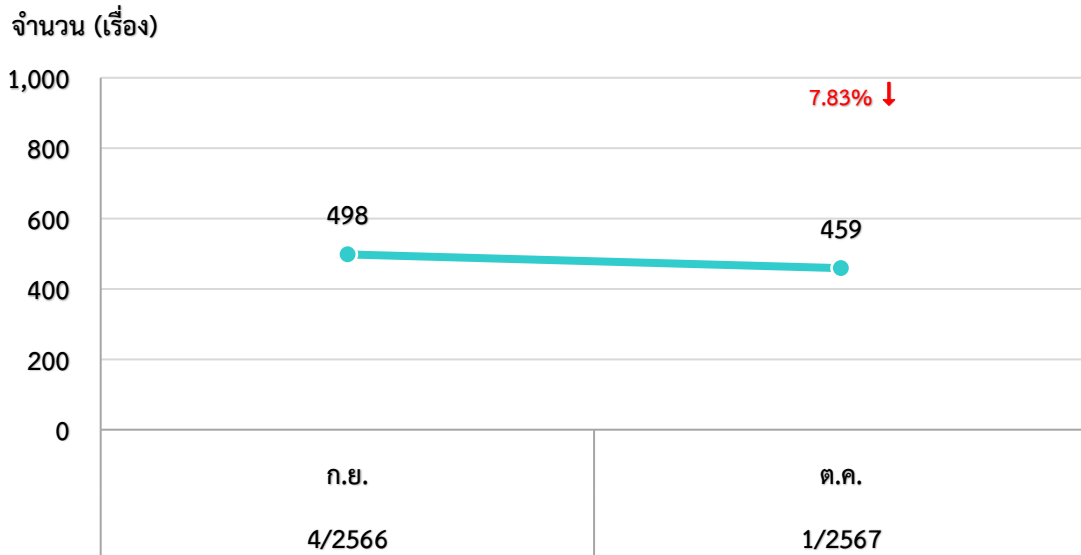
สถิติร้อยละรถพยาบาลที่เชื่อมต่อข้อมูลกับศูนย์ GPS



11. จำนวนเรื่องร้องเรียนผ่าน Application “DLT GPS”

ในเดือนตุลาคม 2566 มียอดการดาวน์โหลดสะสม Application “DLT GPS” บนโทรศัพท์มือถือจำนวน 632,000 ครั้ง ซึ่งเป็นระบบ Android จำนวน 521,000 ครั้ง และระบบ iOS จำนวน 111,000 ครั้ง โดยศูนย์เทคโนโลยีสารสนเทศ ได้รับเรื่องร้องเรียนที่ผ่าน Application “DLT GPS” บนโทรศัพท์มือถือในเดือนตุลาคม 2566 จำนวน 459 ซึ่งมีอัตราการลง ร้อยละ 7.83 เมื่อเทียบกับเดือนกันยายน

สถิติการร้องเรียนผ่าน Application “DLT GPS”



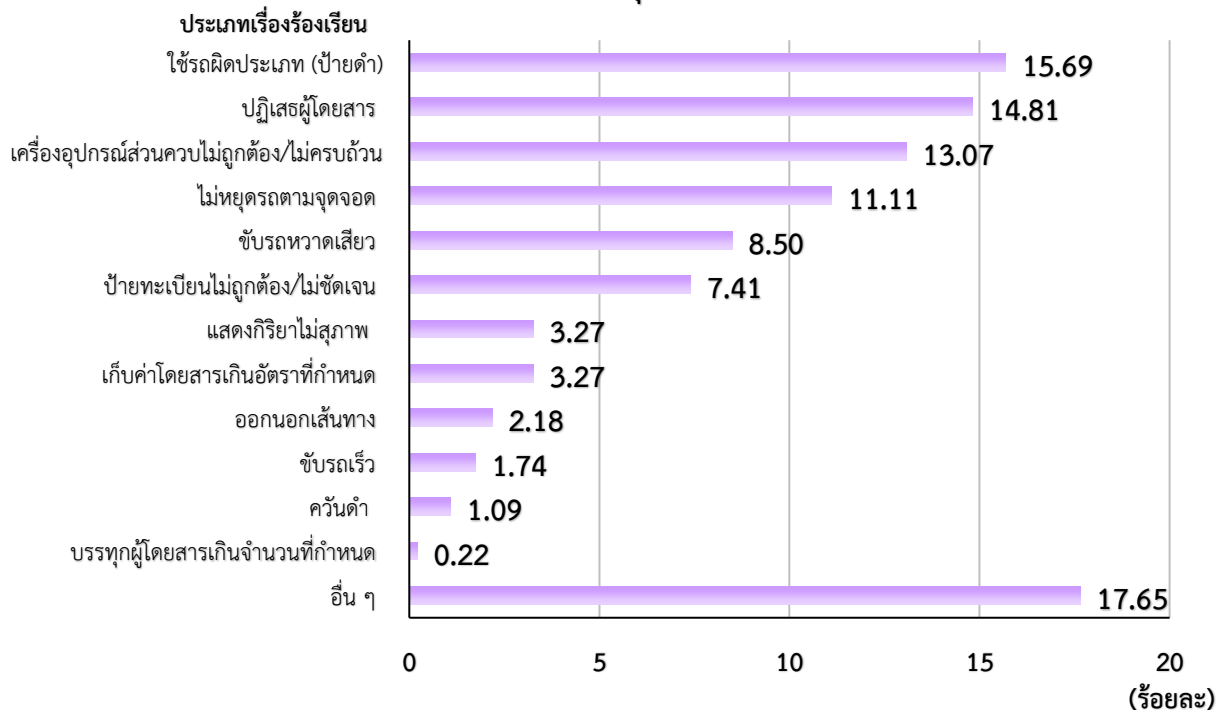
ซึ่งมีเรื่องร้องเรียนต่าง ๆ ดังนี้

(1) ใช้รถผิดประเภท (ป้ายดำ)	จำนวน	72	เรื่อง
(2) ปฏิเสธผู้โดยสาร	จำนวน	68	เรื่อง
(3) เครื่องอุปกรณ์ส่วนควบไม่ถูกต้อง/ไม่ครบถ้วน	จำนวน	60	เรื่อง
(4) ไม่หยุดรถตามจุดจอด	จำนวน	51	เรื่อง
(5) ขับรถหวาดเสียว	จำนวน	39	เรื่อง
(6) ป้ายทะเบียนไม่ถูกต้อง/ไม่ชัดเจน	จำนวน	34	เรื่อง
(7) แสดงกิริยาไม่สุภาพ	จำนวน	15	เรื่อง
(8) เก็บค่าโดยสารเกินอัตราที่กำหนด	จำนวน	15	เรื่อง
(9) ออกนอกเส้นทาง	จำนวน	10	เรื่อง
(10) ขับรถเร็ว	จำนวน	8	เรื่อง
(11) ควันดำ	จำนวน	5	เรื่อง
(12) บรรทุกผู้โดยสารเกินจำนวนที่กำหนด	จำนวน	1	เรื่อง
(13) อื่นๆ	จำนวน	81	เรื่อง

(หมายเหตุ : อื่น ๆ คือ รถมีสภาพไม่พร้อมใช้งาน, พนักงานขับรถใช้โทรศัพท์มือถือขณะขับรถ, แฉงผู้โดยสาร, พนักงานขับรถมีอาการเมาสุราและเสพสารเสพติด, ขับรถบนทางเท้า)

สถิติร้อยละเรื่องร้องเรียนผ่าน Application "DLT GPS"

ประจำเดือนตุลาคม 2566



จากสถิติร้อยละเรื่องร้องเรียนผ่าน Application “DLT GPS” มีผู้ร้องเรียนเรื่องใช้รถผิดประเภท (ป้ายดำ) มากที่สุด ร้อยละ 15.69 รองลงมาคือ ปฏิเสธผู้โดยสาร ร้อยละ 14.81 และเครื่องอุปกรณ์ส่วนควบไม่ถูกต้อง/ไม่ครบถ้วน ร้อยละ 13.07 ตามลำดับ ซึ่งทางศูนย์เทคโนโลยีสารสนเทศได้ส่งเรื่องร้องเรียนให้กองตรวจการขนส่งทางบกดำเนินการต่อไป

11.1 สถิติข้อมูลการร้องเรียนที่ไม่ถูกต้อง/ไม่ครบถ้วน

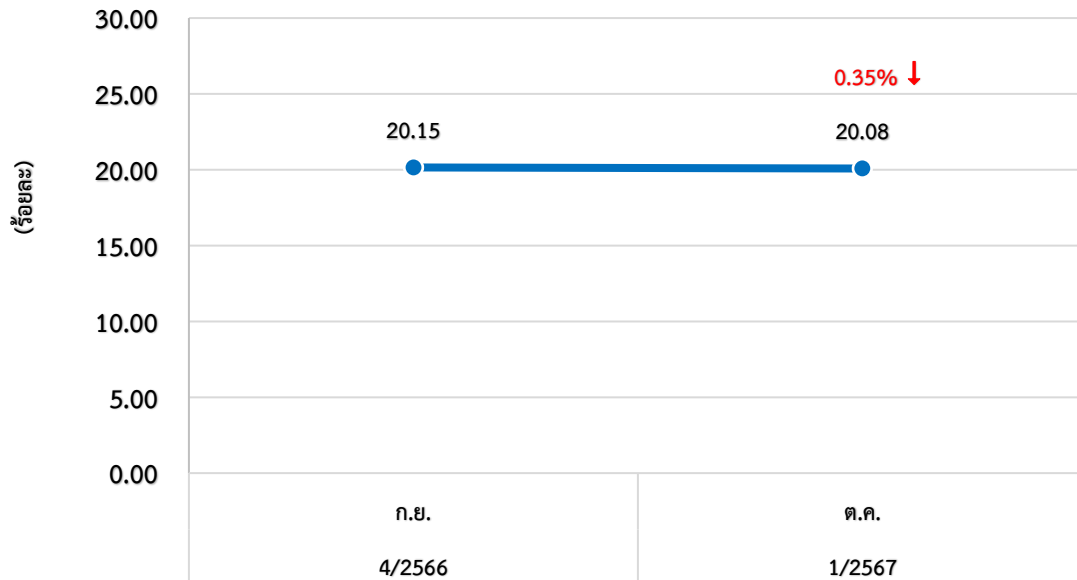
ในเดือนตุลาคม 2566 มีเรื่องร้องเรียนผ่าน Application “DLT GPS” ซึ่งไม่สามารถลงระบบรับเรื่องร้องเรียน 1584 ได้ เนื่องจากข้อมูลการร้องเรียนไม่ถูกต้อง/ไม่ครบถ้วน จำนวน 41 เรื่อง มีรายละเอียดดังนี้

ข้อมูลการร้องเรียนไม่ถูกต้อง/ ไม่ครบถ้วน	จำนวน (เรื่อง)	ติดต่อได้		ติดต่อไม่ได้	
		มีผู้รับสาย	ไม่มีผู้รับสาย	เบอร์โทรไม่ถูกต้อง	ไม่มีเบอร์
เบอร์โทรไม่ถูกต้อง/ไม่มี	14	-	-	7	7
สาเหตุการร้องเรียนไม่ครบถ้วน	20	-	-	14	6
ชื่อผู้ร้องเรียนไม่ถูกต้อง/ไม่มี	7	-	-	6	1
รวม	41	0	0	27	14

12. การวิเคราะห์การกระทำความผิดจากระบบ GPS

ในเดือนตุลาคม 2566 มีรถทุกประเภทที่ติดตั้ง GPS กระทำความผิด ร้อยละ 20.08 ซึ่งมีอัตราการลดลง ร้อยละ 0.35 เมื่อเทียบกับเดือนกันยายน

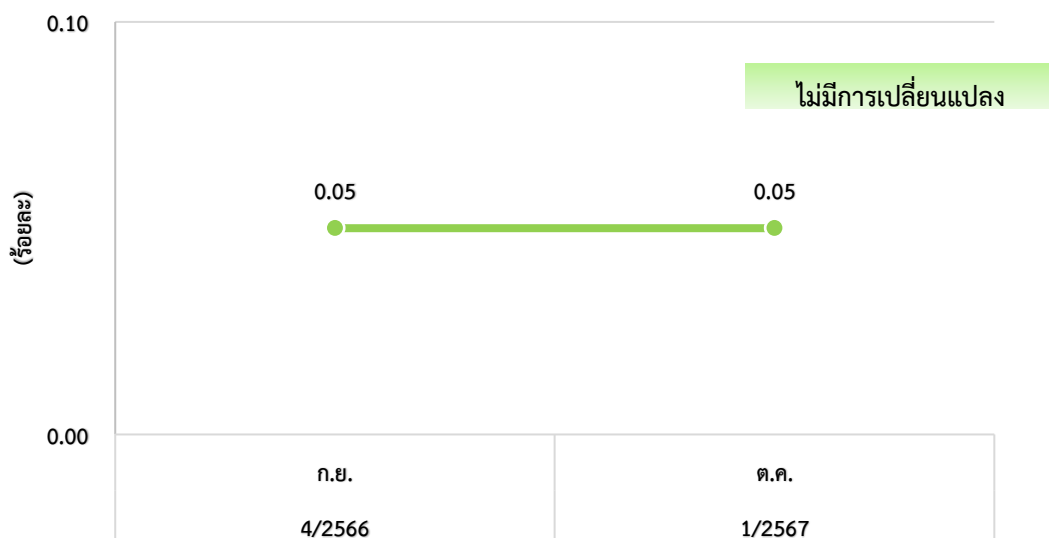
สถิติการกระทำความผิดของรถทุกประเภท (ร้อยละ)



12.1 สถิติการใช้ความเร็วเกิน

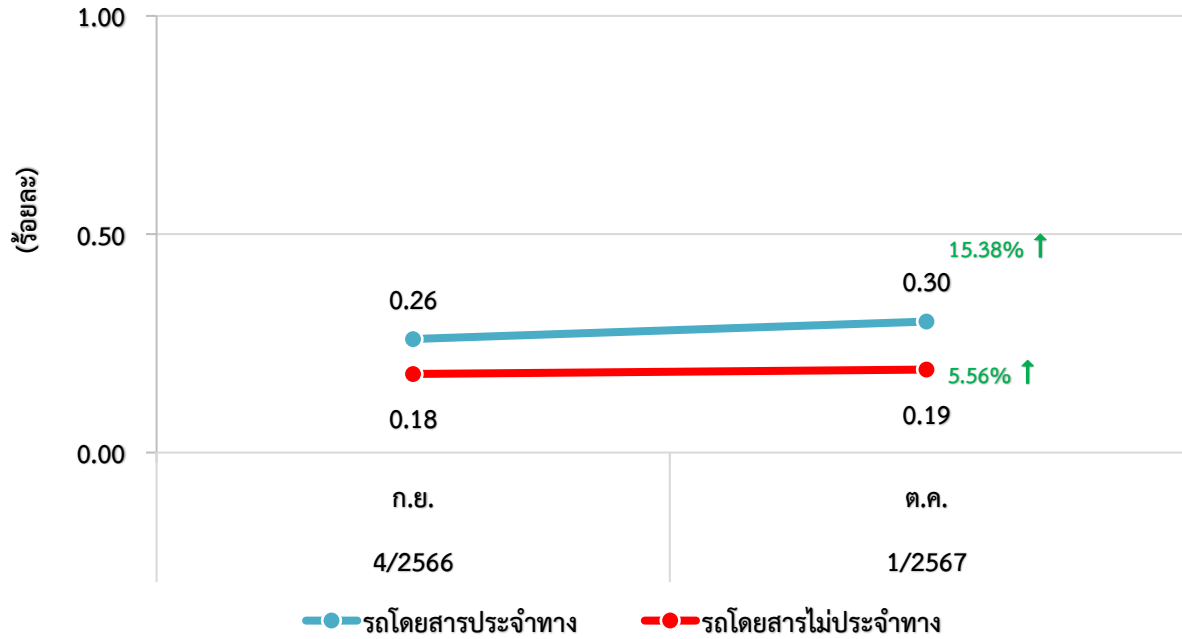
1) สถิติของรถทุกประเภท ในเดือนตุลาคม 2566 พบว่า รถทุกประเภทที่ติดตั้ง GPS มีการใช้ความเร็วเกิน ร้อยละ 0.05 ซึ่งไม่มีการเปลี่ยนแปลง เมื่อเทียบกับเดือนกันยายน

สถิติการใช้ความเร็วเกินของรถทุกประเภท (ร้อยละ)



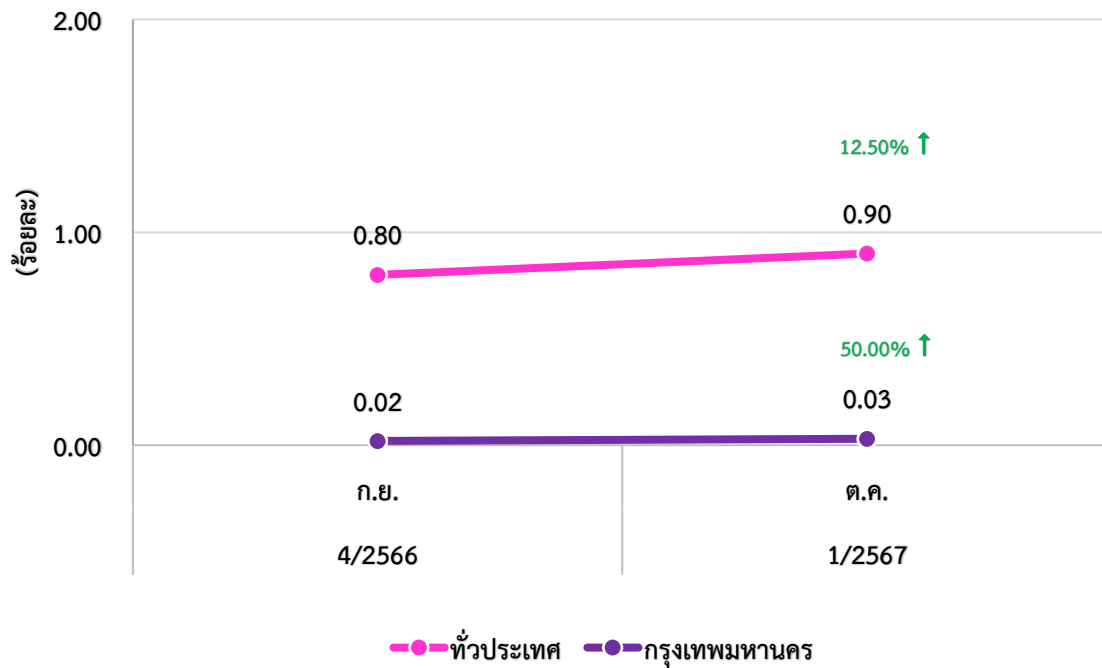
2) รถโดยสาร ในเดือนตุลาคม 2566 พบว่า รถโดยสารที่ติดตั้งระบบ GPS มีการใช้ความเร็วเกิน สูงที่สุดคือ รถโดยสารประจำทาง ร้อยละ 0.30 ซึ่งมีอัตราเพิ่มขึ้น ร้อยละ 15.38 เมื่อเทียบกับเดือนกันยายน และรถโดยสารไม่ประจำทาง ร้อยละ 0.19 ซึ่งมีอัตราเพิ่มขึ้น ร้อยละ 5.56 เมื่อเทียบกับเดือนกันยายน

สถิติรถโดยสารที่ใช้ความเร็วเกิน (ร้อยละ)



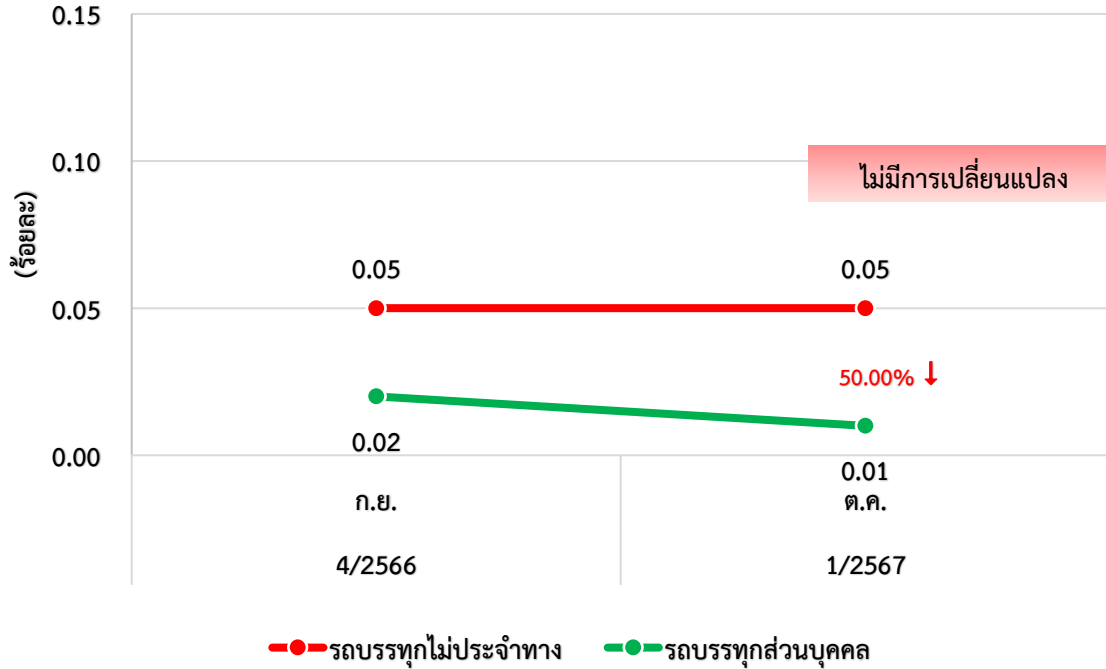
3) รถตู้โดยสารประจำทาง หมวด 2 (บขส.) ในเดือนตุลาคม 2566 พบว่า รถตู้โดยสารประจำทางหมวด 2 (บขส.) ที่ติดตั้งระบบ GPS มีการใช้ความเร็วเกินโดยเฉลี่ยทั่วประเทศ ร้อยละ 0.90 ซึ่งมีอัตราเพิ่มขึ้น ร้อยละ 12.50 เมื่อเทียบกับเดือนกันยายน สำหรับในเขตกรุงเทพมหานคร ร้อยละ 0.03 ซึ่งมีอัตราเพิ่มขึ้น ร้อยละ 50.00 เมื่อเทียบกับเดือนกันยายน

สถิติรถตู้โดยสารประจำทางหมวด 2 (บขส.) ที่ใช้ความเร็วเกิน (ร้อยละ)



4) รถบรรทุก ในเดือนตุลาคม 2566 พบว่า รถบรรทุกที่ติดตั้งระบบ GPS มีการใช้ความเร็วเกิน สูงที่สุดคือ รถบรรทุกไม่ประจำทาง ร้อยละ 0.05 ซึ่งไม่มีการเปลี่ยนแปลงเมื่อเทียบกับเดือนกันยายน รองลงมาคือ รถบรรทุกส่วนบุคคล ร้อยละ 0.01 ซึ่งมีอัตราลดลง ร้อยละ 50.00 เมื่อเทียบกับเดือนกันยายน

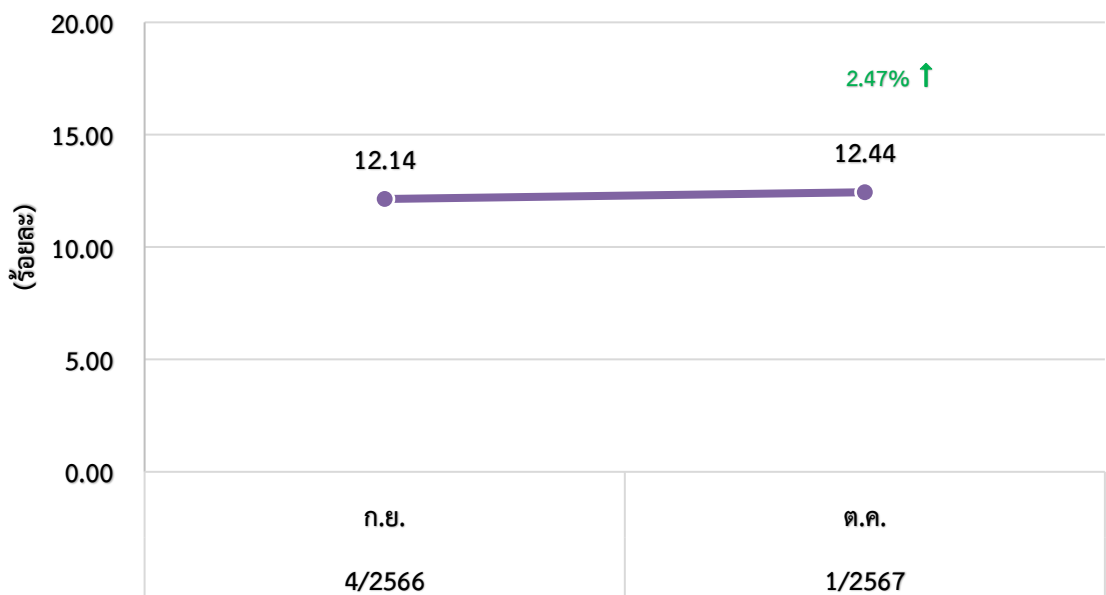
สถิติรถบรรทุกที่ใช้ความเร็วเกิน (ร้อยละ)



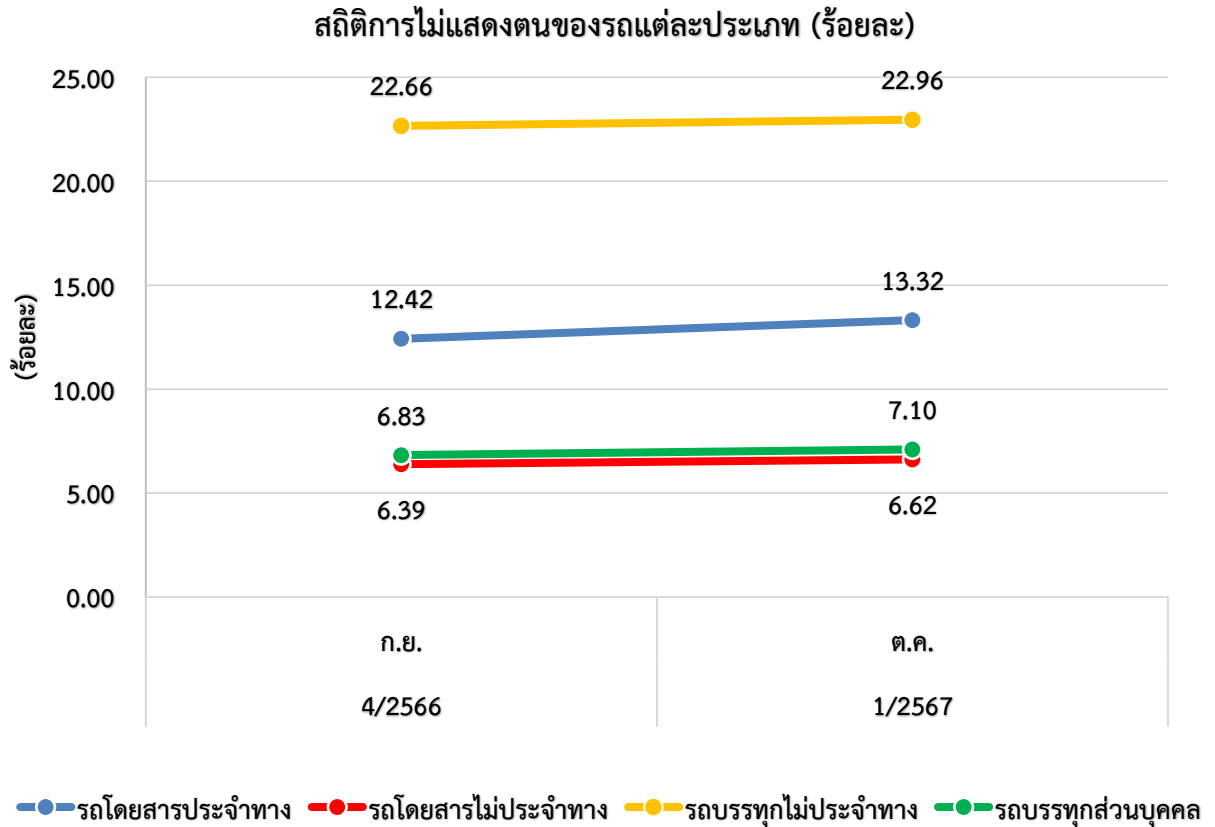
12.2 สถิติการไม่แสดงตน

1) สถิติของรถทุกประเภท ในเดือนตุลาคม 2566 พบว่า รถทุกประเภทที่ติดตั้ง GPS มีการไม่แสดงตน ร้อยละ 12.44 ซึ่งมีอัตราเพิ่มขึ้น ร้อยละ 2.47 เมื่อเทียบกับเดือนกันยายน

สถิติการไม่แสดงตนของรถทุกประเภท (ร้อยละ)

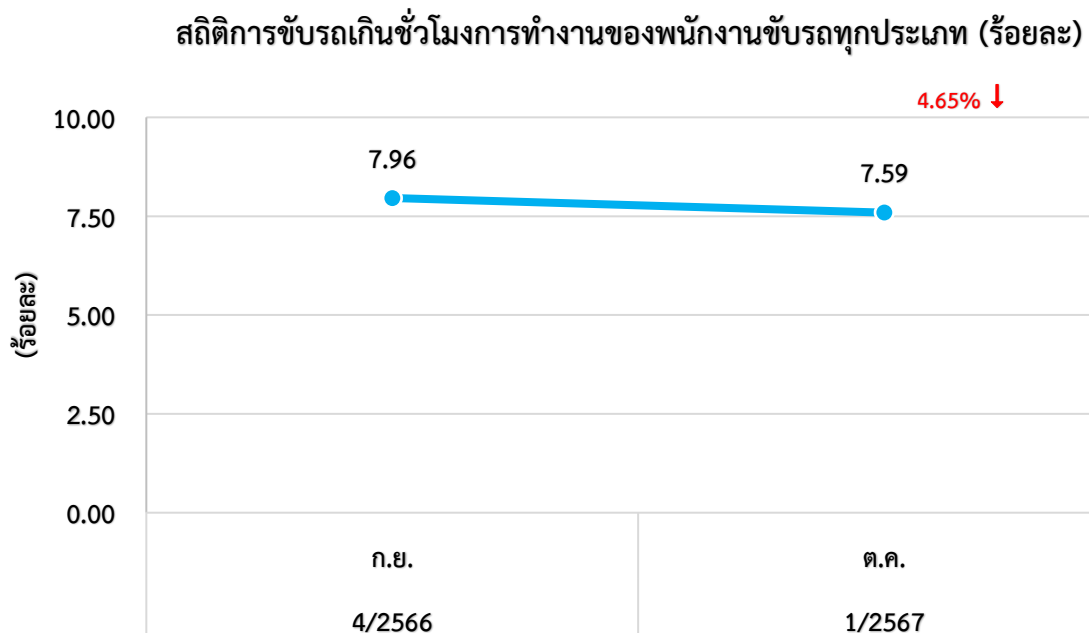


2) สถิติของรถแต่ละประเภท สถิติการไม่แสดงตนของพนักงานขับรถแต่ละประเภทจากระบบ GPS ในเดือนตุลาคม 2566 พบว่า รถบรรทุกไม่ประจำทาง ไม่แสดงตนสูงที่สุด ร้อยละ 22.96 รองลงมา คือ รถโดยสารประจำทาง ร้อยละ 13.32 รถบรรทุกส่วนบุคคล ร้อยละ 7.10 และรถโดยสารไม่ประจำทาง ร้อยละ 6.62 ตามลำดับ



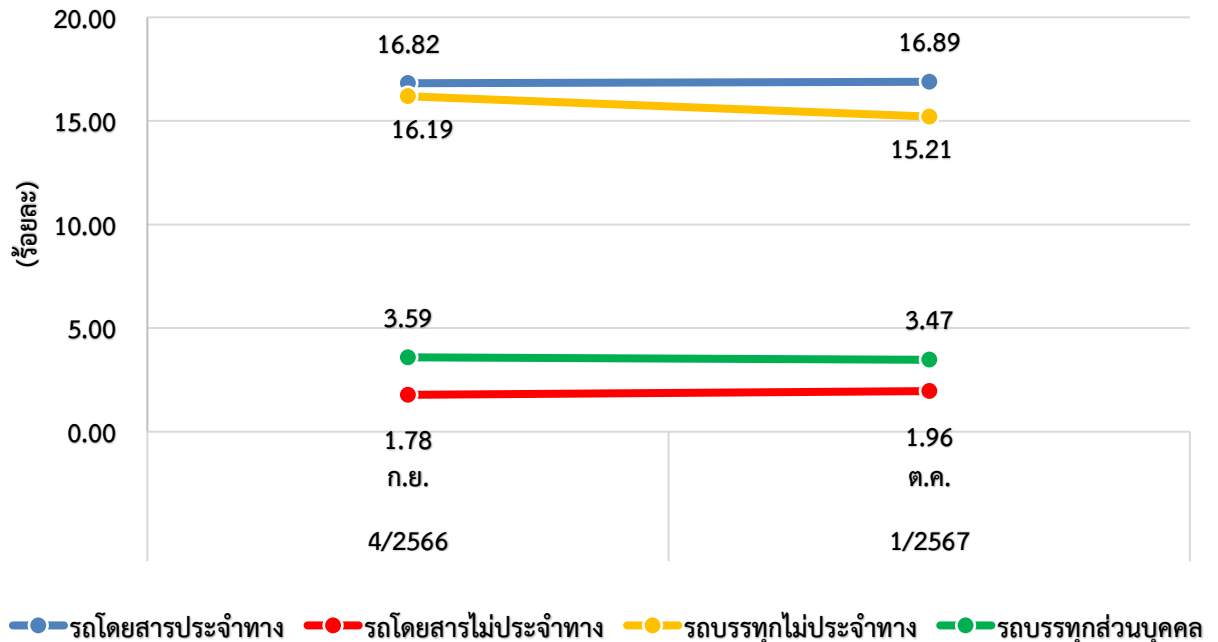
12.3 สถิติการขับรถเกินชั่วโมงการทำงานของพนักงานขับรถ

1) สถิติของรถทุกประเภท ในเดือนตุลาคม 2566 พบว่า รถทุกประเภทที่ติดตั้ง GPS มีการขับรถเกินชั่วโมงการทำงาน ร้อยละ 7.59 ซึ่งมีอัตราลดลง ร้อยละ 4.65 เมื่อเทียบกับเดือนกันยายน



2) สถิติของรถแต่ละประเภท สถิติการขับรถเกินชั่วโมงการทำงานของพนักงานขับรถแต่ละประเภทจากระบบ GPS ในเดือนตุลาคม 2566 พบว่า รถโดยสารประจำทาง มีชั่วโมงการทำงานเกินสูงสุด ร้อยละ 16.89 รองลงมา คือ รถบรรทุกไม่ประจำทาง ร้อยละ 15.21 รถบรรทุกส่วนบุคคล ร้อยละ 3.47 และรถโดยสารไม่ประจำทาง ร้อยละ 1.96 ตามลำดับ

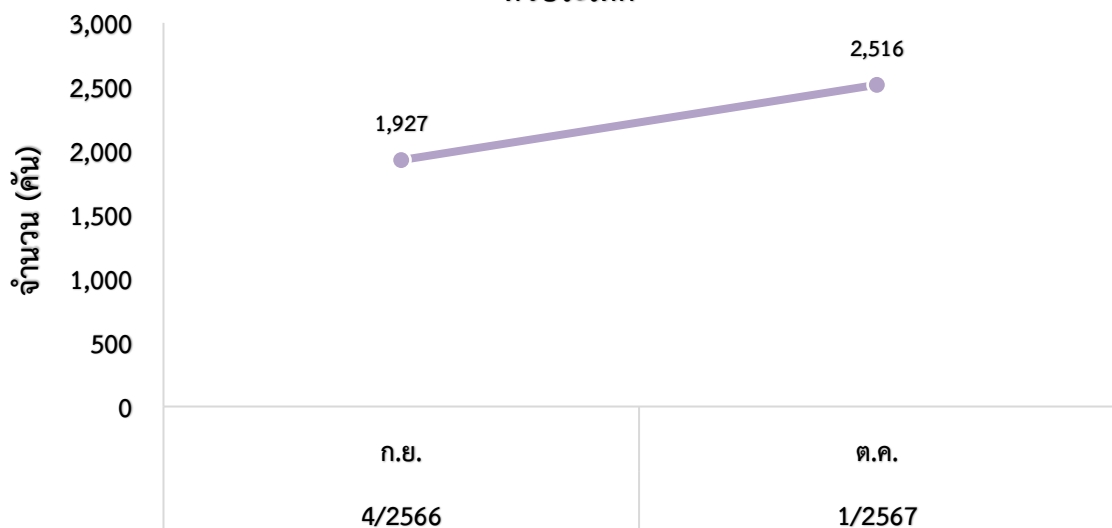
สถิติการขับรถเกินชั่วโมงการทำงานของพนักงานขับรถแต่ละประเภท (ร้อยละ)



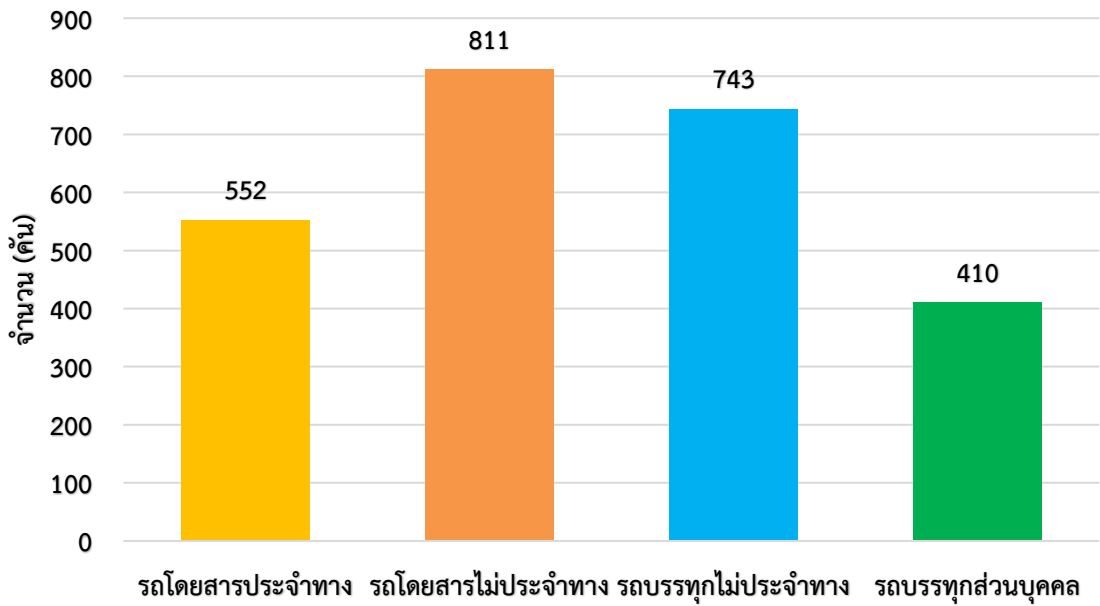
13. สถิติการรายงานเฝ้าระวังรถที่มีความเสี่ยง

สถิติการรายงานการเฝ้าระวังรถที่มีความเสี่ยง ในเดือนตุลาคม 2566 พบว่า มีรถที่มีความเสี่ยงในการใช้ความเร็วเกินหรือชั่วโมงการขับรถเกินที่ตรวจพบจากระบบ GPS จำนวน 2,516 คัน โดยเป็นรถโดยสารประจำทาง จำนวน 552 คัน รถโดยสารไม่ประจำทาง จำนวน 811 คัน รถบรรทุกไม่ประจำทาง จำนวน 743 คัน และรถบรรทุกส่วนบุคคล จำนวน 410 คัน โดยรายงานในช่วงเวลา 00.00 – 07.59 น. จำนวน 450 คัน ช่วงเวลา 08.00 – 15.59 น. จำนวน 1,394 คัน และช่วงเวลา 16.00 – 23.59 น. จำนวน 672 คัน

สถิติการรายงานเฝ้าระวังรถที่มีความเสี่ยงที่ตรวจพบจากระบบ GPS
ทั่วประเทศ

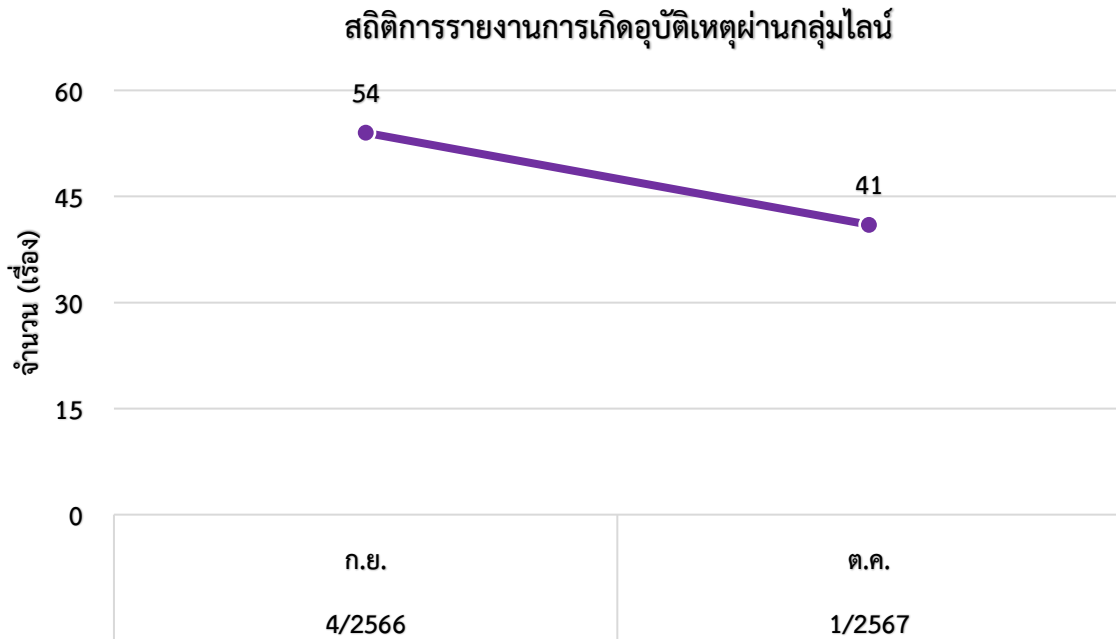


สถิติการรายงานเฝ้าระวังรถที่มีความเสี่ยงที่ตรวจพบ จากระบบ GPS ทั่วประเทศแยกประเภทรถ



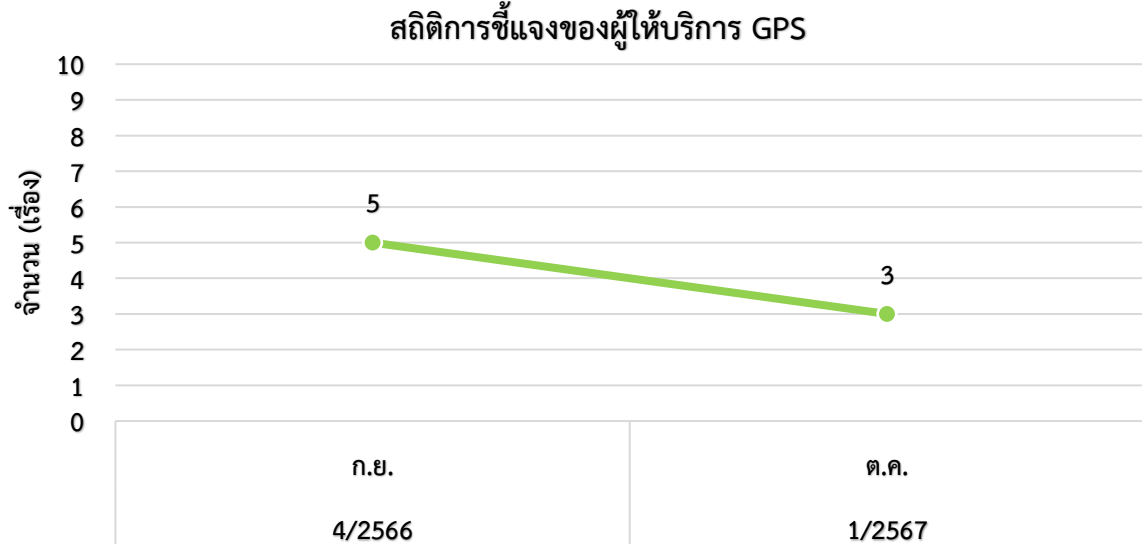
14. สถิติการรายงานอุบัติเหตุ

สถิติการรายงานอุบัติเหตุผ่านกลุ่มไลน์ ในเดือนตุลาคม 2566 มีจำนวนทั้งหมด 41 เรื่อง โดยเป็นรถโดยสารประจำทาง จำนวน 5 เรื่อง รถโดยสารไม่ประจำทาง จำนวน 2 เรื่อง รถบรรทุกไม่ประจำทาง จำนวน 22 เรื่อง และรถบรรทุกส่วนบุคคล จำนวน 12 เรื่อง



15. สถิติการดำเนินการผู้ให้บริการระบบ GPS (GPS Vendor)

สถิติการดำเนินการผู้ให้บริการระบบ GPS (GPS Vendor) ในเดือนตุลาคม 2566 พบว่า ข้อมูล GPS ของรถ จำนวน 3 ราย สงสัยว่ามีการกระทำความผิด ซึ่งอยู่ในความดูแลของผู้ให้บริการระบบ GPS (GPS Vendor) จำนวน 3 ราย โดยกองตรวจการขนส่งทางบก และศูนย์เทคโนโลยีสารสนเทศ ร่วมกันดำเนินการสอบสวนหาข้อเท็จจริง และได้มีการดำเนินการตักเตือน จำนวน 3 ราย

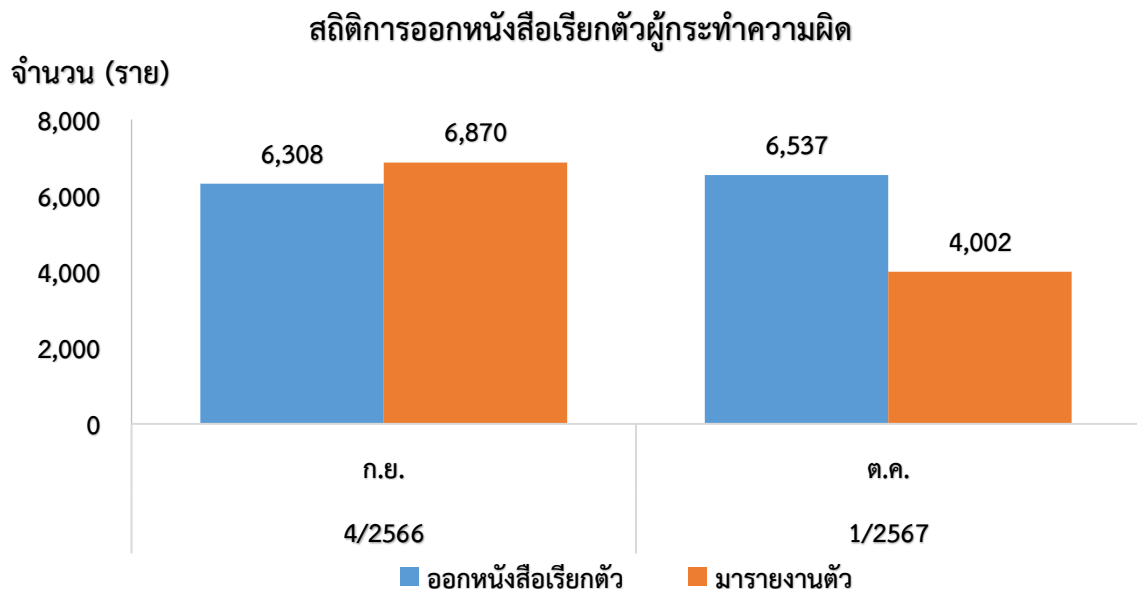


16. สถิติผลการดำเนินการกับผู้กระทำความผิดที่ตรวจสอบจากระบบ GPS ทั่วประเทศ

เดือน	การกระทำความผิด (คัน)				ออกหนังสือเรียกตัว	มารายงานตัว	การดำเนินการลงโทษ		
	ความเร็วเกิน	ไม่แสดงตน	ชั่วโมงการทำงานเกิน	รวม			ปรับ	ตักเตือน	อบรม
ตุลาคม 2566	6,537	1,166,883	749,336	1,922,756	6,537	4,002	3,719	283	4,002
รวม	6,537	1,166,883	749,336	1,922,756	6,537	4,002	3,719	283	4,002

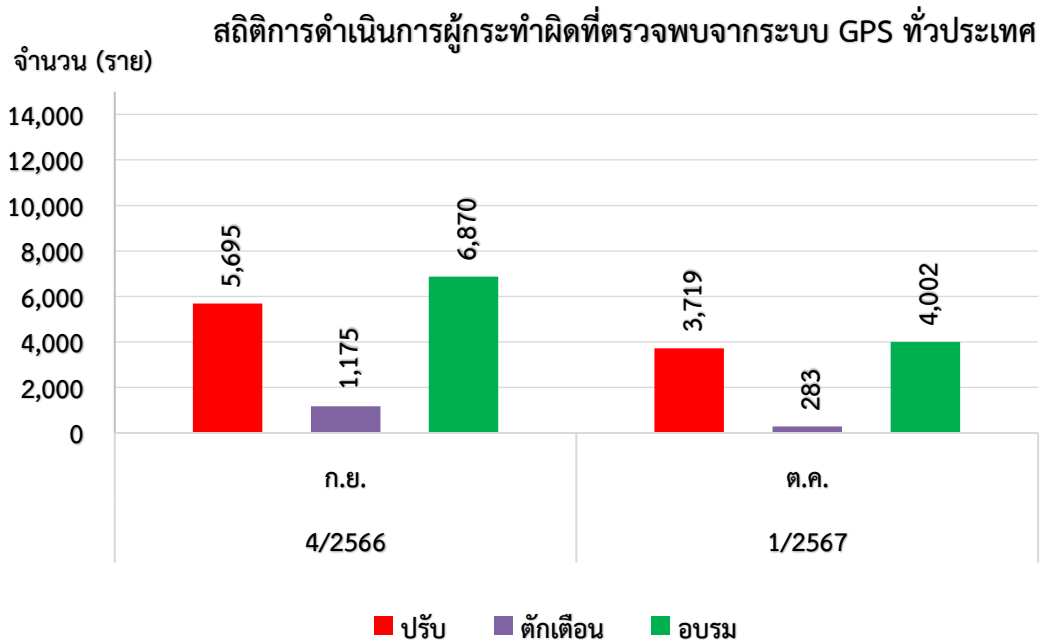
16.1 สถิติการออกหนังสือเรียกตัวผู้กระทำความผิด

ในเดือนตุลาคม 2566 พบว่า มีผู้กระทำความผิด จำนวน 1,922,756 ราย แยกเป็นความผิดความเร็วเกิน จำนวน 6,537 ราย ไม่แสดงตน จำนวน 1,166,883 ราย และชั่วโมงการทำงานเกิน จำนวน 749,336 ราย ซึ่งกองตรวจการขนส่งทางบก และสำนักงานขนส่งจังหวัดทั่วประเทศ ได้ออกหนังสือเรียกตัว จำนวน 6,537 ฉบับ โดยมีผู้มารายงานตัว จำนวน 4,002 ราย



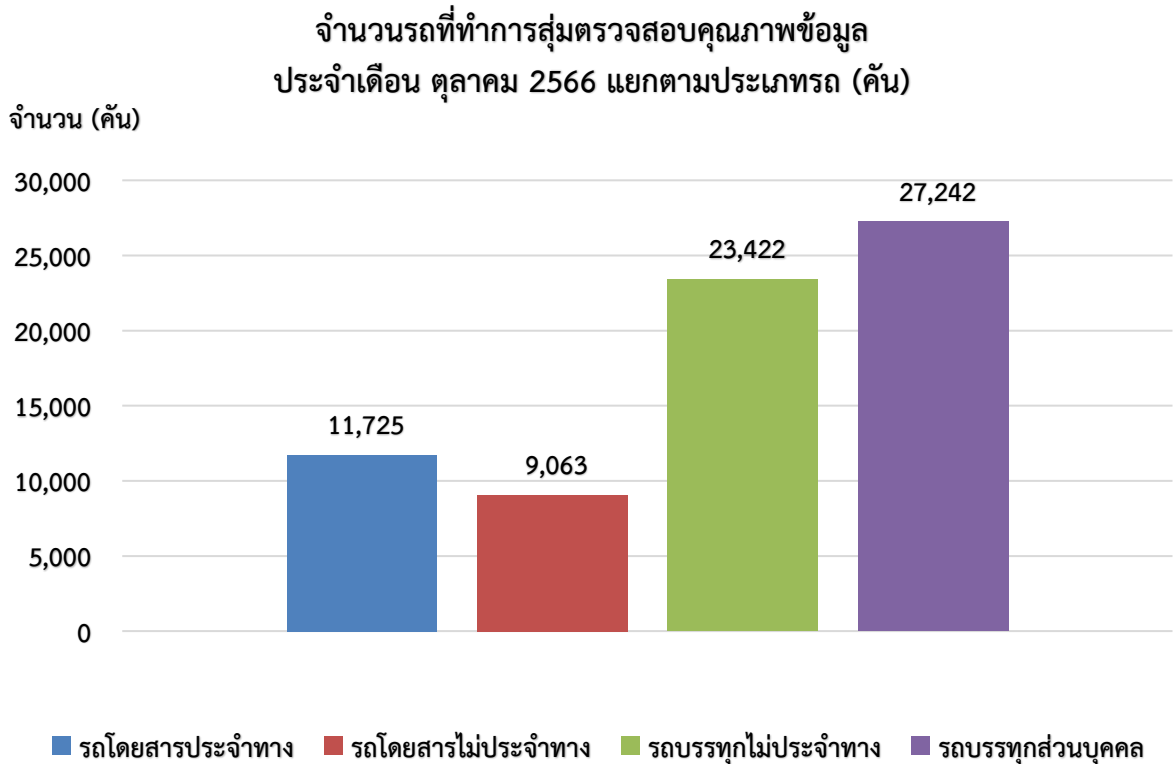
16.2 สถิติการดำเนินการกับผู้กระทำความผิดที่ตรวจสอบพบจากระบบ GPS

ในเดือนตุลาคม 2566 มีการดำเนินการปรับ จำนวน 3,719 ราย ตักเตือน จำนวน 283 ราย และอบรม จำนวน 4,002 ราย



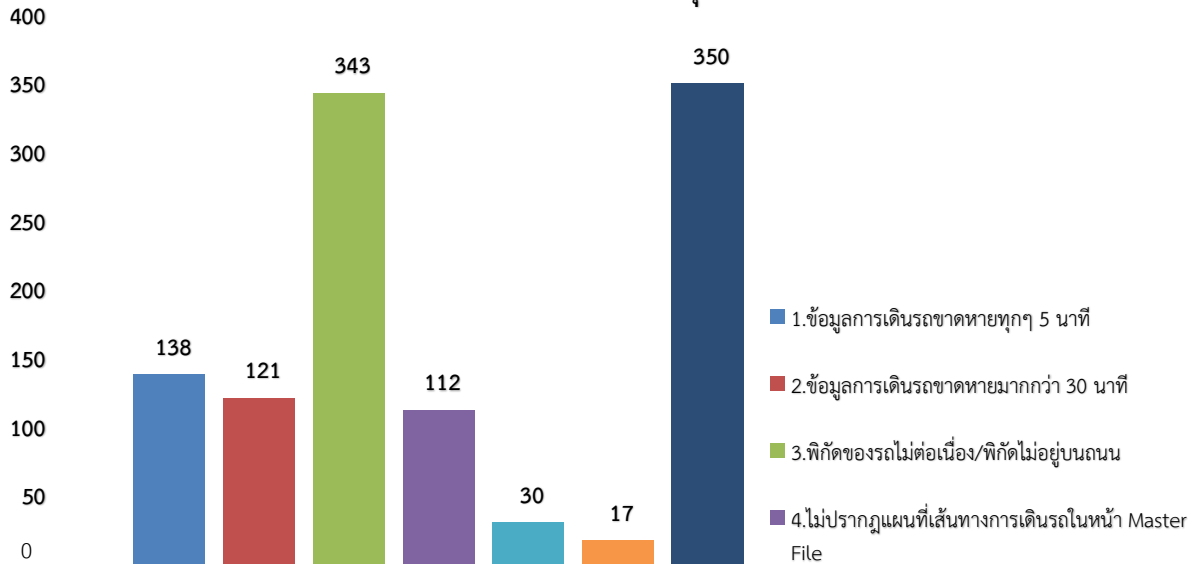
17. การสุ่มตรวจสอบคุณภาพข้อมูลการเดินทางระบบ GPS

ในเดือนตุลาคม 2566 สขจ. และ สขพ. ได้ดำเนินการสุ่มตรวจสอบคุณภาพข้อมูลการเดินทางระบบ GPS ซึ่งทำการสุ่มตรวจสอบรถ จำนวน 71,452 คัน โดยแบ่งเป็นรถโดยสารประจำทาง จำนวน 11,725 คัน รถโดยสารไม่ประจำทาง จำนวน 9,063 คัน รถบรรทุกไม่ประจำทาง 23,422 คัน และรถบรรทุกส่วนบุคคล 27,242 คัน



จากจำนวนรถทั้งหมดที่ทำการสุ่มตรวจสอบ พบข้อมูลการเดินรถผิดปกติ จำนวน 1,111 คัน โดยความผิดปกติที่พบมากที่สุด 3 อันดับแรก คือ ข้อมูลพิกัดของรถไม่ต่อเนื่อง/พิกัดไม่อยู่บนถนน จำนวน 343 คัน รองลงมา คือ ข้อมูลการเดินรถขาดหายทุก ๆ 5 นาที จำนวน 138 คัน และข้อมูลการเดินรถขาดหายมากกว่า 30 นาที จำนวน 121 คัน

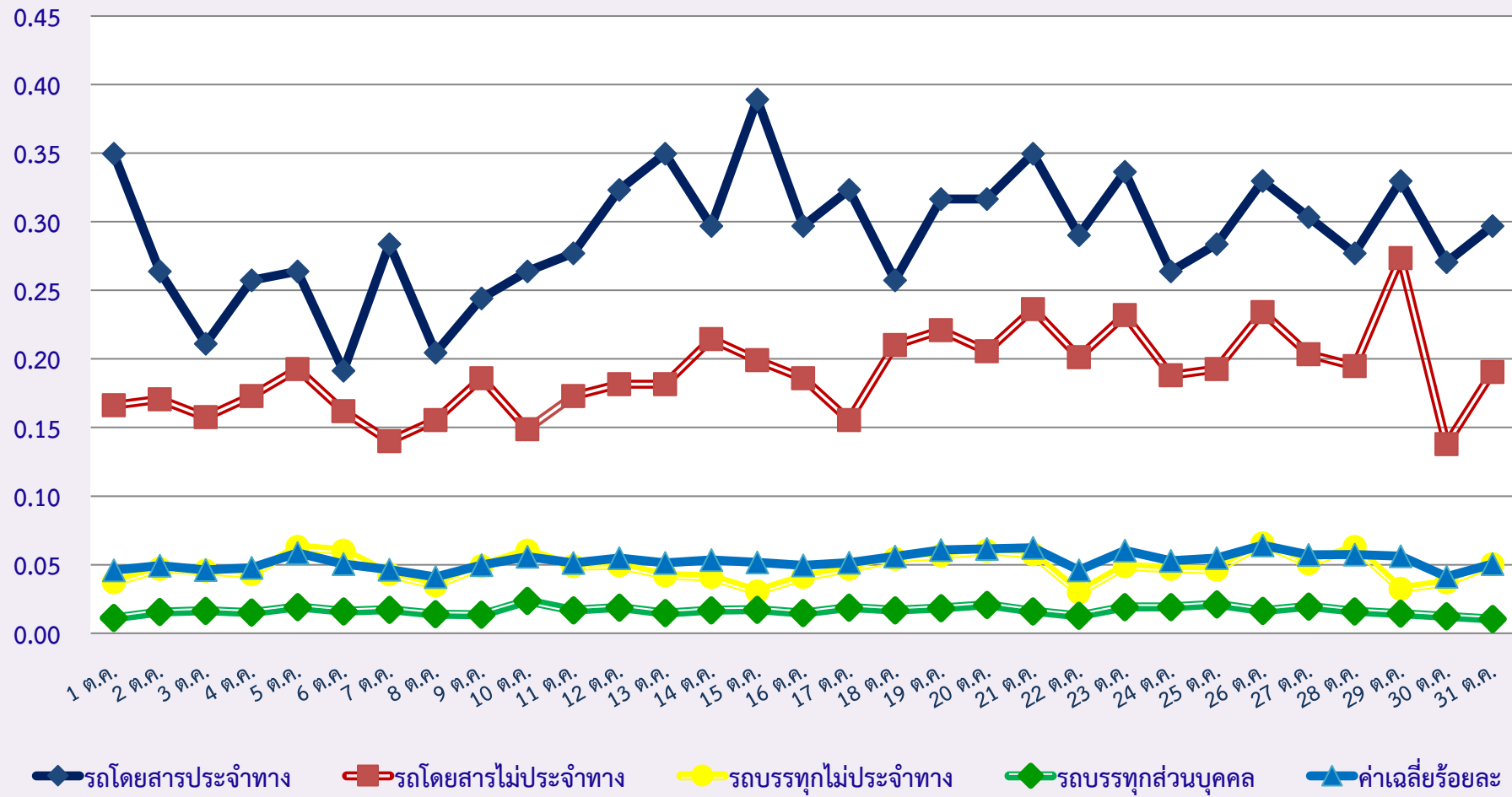
**ข้อมูลความผิดปกติที่พบ จากการสุ่มตรวจสอบคุณภาพข้อมูลการเดินรถระบบ GPS
ประจำเดือน ตุลาคม 2566**



(หมายเหตุ : อื่น ๆ คือ ไม่พบข้อมูลการเดินรถย้อนหลัง 7 วัน, ไม่พบการติดตั้งอุปกรณ์ GPS, ไม่พบข้อมูลใน Excel และ GPS Error เป็นต้น)

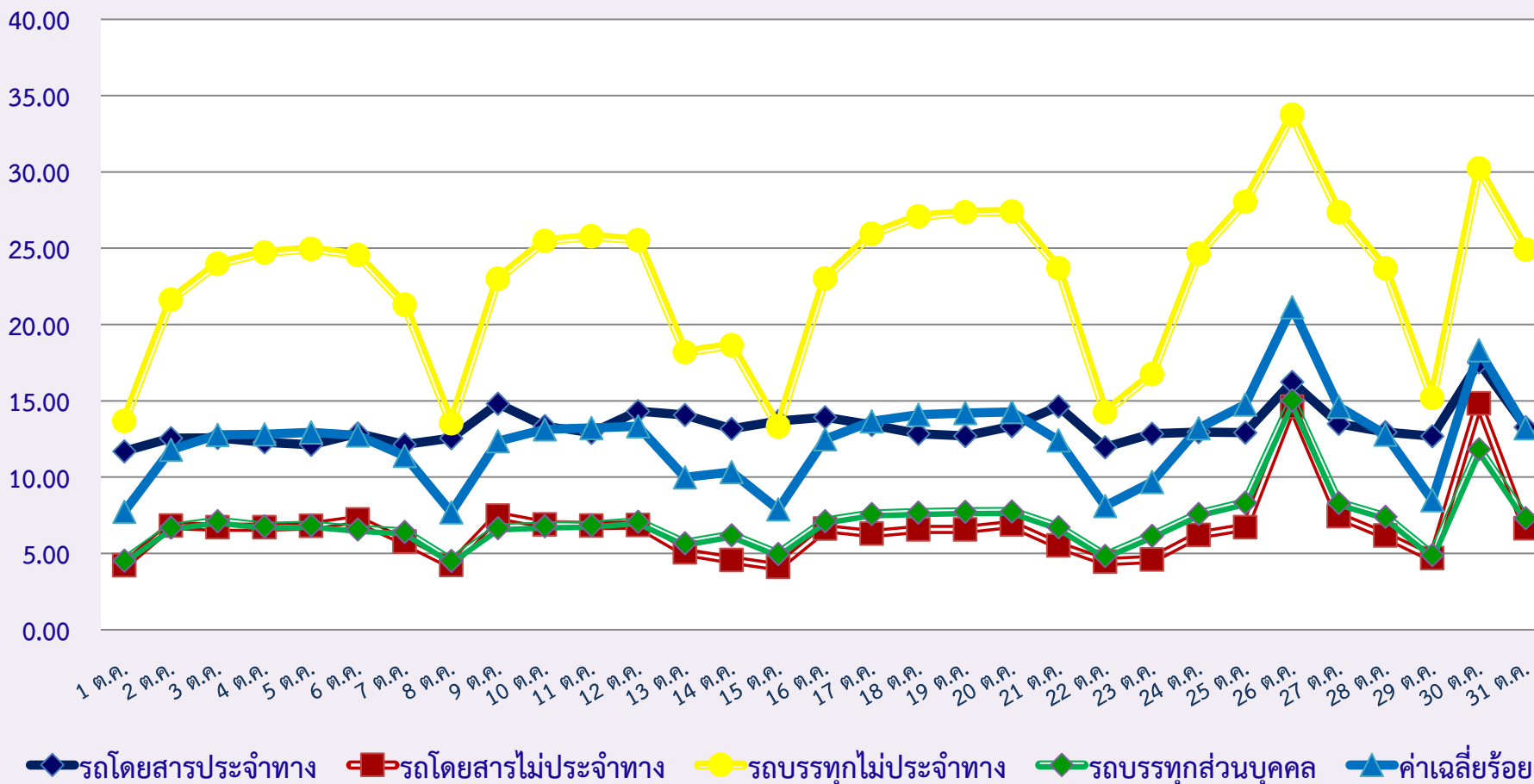
กราฟที่ 1 ร้อยละรถที่มีความเร็วเกิน

สถิติรถที่มีความเร็วเกินในรถแต่ละประเภท (ร้อยละ)



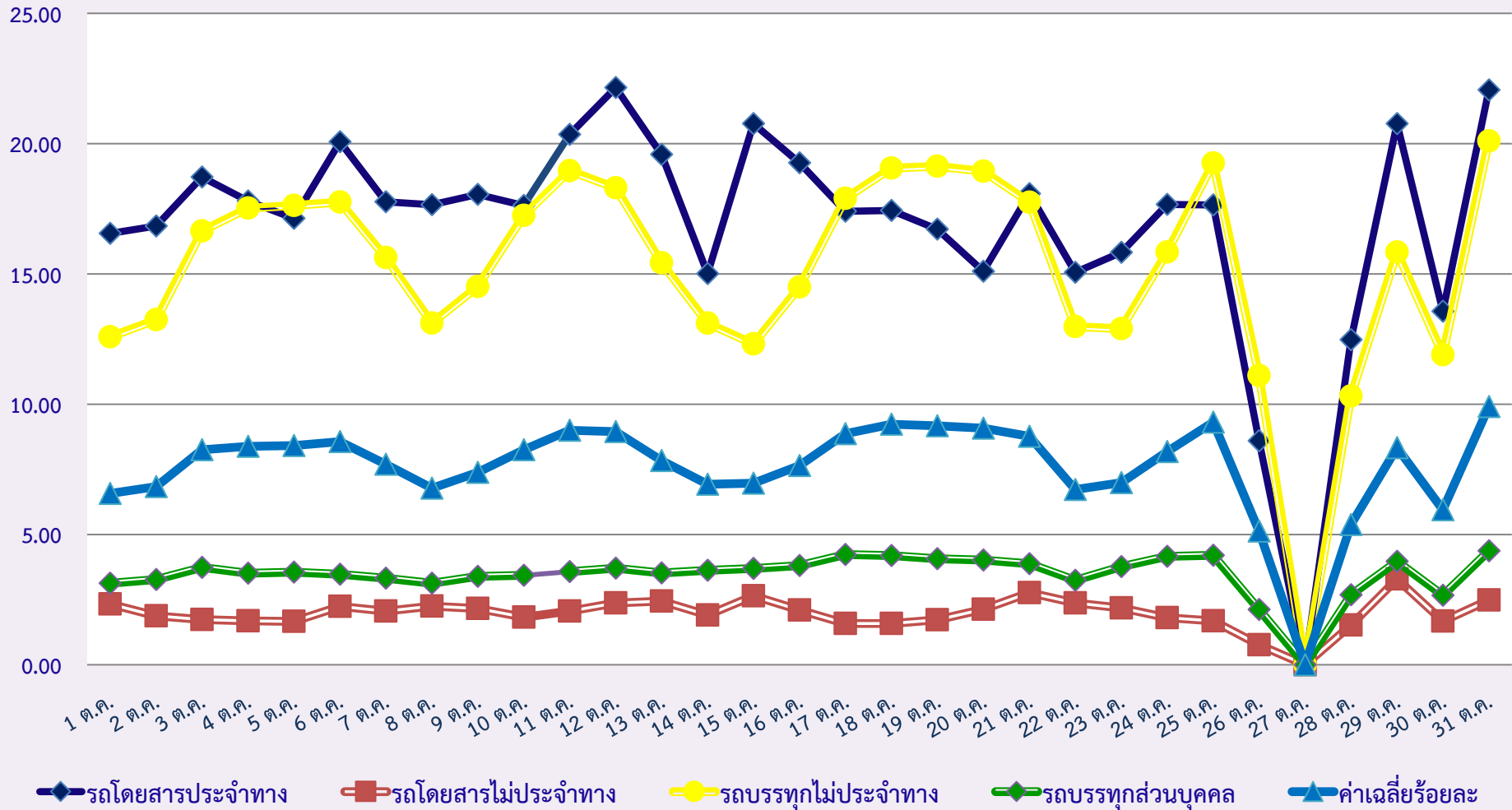
กราฟที่ 2 ร้อยละการไม่แสดงตนของพนักงานขับรถ

สถิติการไม่แสดงตนของพนักงานขับรถในรถแต่ละประเภท (ร้อยละ)



กราฟที่ 3 ร้อยละการขับรถเกินชั่วโมงการทำงานของพนักงานขับรถ

สถิติระยะเวลาการทำงานเกินของพนักงานขับรถในรถแต่ละประเภท (ร้อยละ)

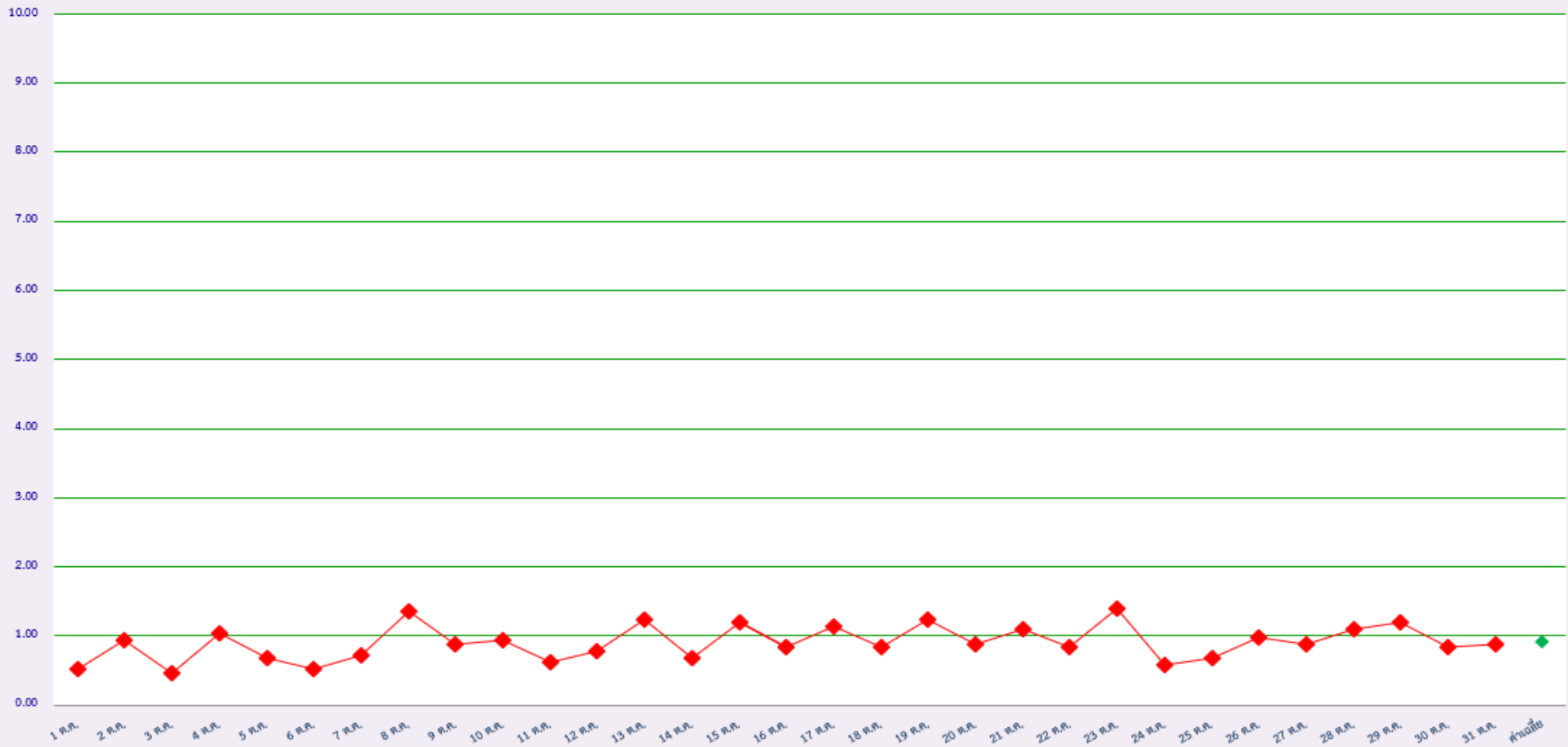


หมายเหตุ : เนื่องจากวันที่ 27 ตุลาคม 2566 ระบบ DLT GPS เกิดปัญหาระบบขัดข้อง ไม่สามารถออกรายงานสถิติระยะเวลาการทำงานเกินของพนักงานขับรถในแต่ละประเภทได้

วันที่	1 ก.ย.	2 ก.ย.	3 ก.ย.	4 ก.ย.	5 ก.ย.	6 ก.ย.	7 ก.ย.	8 ก.ย.	9 ก.ย.	10 ก.ย.	11 ก.ย.	12 ก.ย.	13 ก.ย.	14 ก.ย.	15 ก.ย.	16 ก.ย.	17 ก.ย.	18 ก.ย.	19 ก.ย.	20 ก.ย.	21 ก.ย.	22 ก.ย.	23 ก.ย.	24 ก.ย.	25 ก.ย.	26 ก.ย.	27 ก.ย.	28 ก.ย.	29 ก.ย.	30 ก.ย.
จำนวน(คัน)	0	0	1	0	0	0	1	1	0	0	1	1	2	0	2	0	0	0	0	0	0	1	1	0	2	0	0	0	0	
ร้อยละ	0.00	0.00	0.05	0.00	0.00	0.00	0.05	0.05	0.00	0.00	0.05	0.05	0.10	0.00	0.10	0.00	0.00	0.00	0.00	0.00	0.00	0.05	0.05	0.00	0.10	0.00	0.00	0.00	0.00	
จำนวน(คัน)	20	24	25	19	18	17	33	15	20	18	19	14	12	9	21	14	10	14	8	12	7	14	17	14	25	10	10	17	22	10
ร้อยละ	1.03	1.24	1.29	0.98	0.93	0.87	1.70	0.77	1.03	0.93	0.98	0.72	0.62	0.46	1.08	0.72	0.51	0.72	0.41	0.62	0.36	0.72	0.87	0.72	1.29	0.51	0.51	0.87	0.00	0.52

กราฟที่ 4 ร้อยละรถตู้โดยสารที่มีความเร็วเกิน

สถิติรถตู้โดยสารประจำทาง หมวด 2(บขส.)ที่มีความเร็วเกิน (ร้อยละ)



รายงานผลการดำเนินการกับผู้กระทำความผิดที่ตรวจพบจากระบบ GPS
ประจำเดือน ตุลาคม พ.ศ. 2566

ลำดับ ที่	ชื่อหน่วยงาน กตส./สขง.	จำนวนการกระทำความผิด (คัน)				ออกหนังสือ เรียกตัว (ฉบับ)	มารายงานตัว (ราย)		รายงานตัว (ราย)	การดำเนินการกับผู้กระทำความผิด		
		กรณี ความเร็ว (คัน)	กรณี ไม่แสดงตัวตน (คัน)	กรณี ชั่วโมงการทำงานเกิน (คัน)	รวม		หน่วยออกหนังสือ	หน่วยอื่น		ปรับ (ราย)	ตักเตือน (ราย)	อบรม (ราย)
1	กรุงเทพมหานคร	102	135,886	53,377	189,365	102	119	914	1,033	834	199	1,033
2	กระบี่	220	5,051	3,432	8,704	220	24	19	43	43	0	43
3	กาญจนบุรี	41	9,172	4,137	13,350	41	8	21	29	29	0	29
4	กาฬสินธุ์	41	6,209	3,468	9,718	41	21	6	27	27	0	27
5	กำแพงเพชร	107	6,290	10,143	16,540	107	8	0	8	8	0	8
6	ขอนแก่น	93	14,785	17,330	32,207	93	39	76	115	115	0	115
7	จันทบุรี	46	4,200	2,594	6,840	46	5	11	16	16	0	16
8	ฉะเชิงเทรา	420	87,423	28,121	115,964	420	33	28	61	61	0	61
9	ชลบุรี	479	43,219	28,716	72,414	479	133	46	179	170	9	179
10	ชัยนาท	60	13,604	11,173	24,836	60	3	5	8	8	0	8
11	ชัยภูมิ	32	7,139	7,419	14,590	32	2	7	9	9	0	9
12	ชุมพร	142	5,773	13,306	19,221	142	18	18	36	28	8	36
13	เชียงราย	53	994	1,709	2,757	53	4	15	19	19	0	19
14	เชียงใหม่	8	2,248	4,072	6,328	8	1	78	79	79	0	79
15	ตรัง	19	2,723	2,271	5,013	19	10	51	61	61	0	61
16	ตราด	12	1,203	932	2,147	12	0	0	0	0	0	0
17	ตาก	66	3,382	6,705	10,153	66	16	16	32	10	22	32
18	นครนายก	36	16,477	7,728	24,241	36	0	4	4	4	0	4
19	นครปฐม	29	38,626	21,595	60,250	29	1	0	1	1	0	1
20	นครพนม	15	1,682	1,448	3,145	15	0	20	20	20	0	20
21	นครราชสีมา	487	19,989	35,987	56,462	487	49	39	88	88	0	88
22	นครศรีธรรมราช	160	8,409	10,568	19,137	160	21	81	102	102	0	102
23	นครสวรรค์	79	16,739	19,867	36,686	79	2	3	5	5	0	5
24	นนทบุรี	12	58,004	20,444	78,460	12	21	0	21	21	0	21
25	นราธิวาส	82	679	648	1,409	82	0	7	7	7	0	7
26	น่าน	5	154	538	697	5	0	1	1	1	0	1
27	บึงกาฬ	14	1,207	1,008	2,229	14	2	15	17	5	12	17
28	บุรีรัมย์	80	12,677	11,796	24,553	80	35	4	39	39	0	39
29	ปทุมธานี	82	98,053	39,394	137,529	82	11	18	29	29	0	29
30	ประจวบคีรีขันธ์	268	12,997	22,570	35,835	268	52	26	78	78	0	78
31	ปราจีนบุรี	84	21,324	13,419	34,827	84	0	11	11	11	0	11
32	ปัตตานี	35	2,964	2,111	5,110	35	14	12	26	26	0	26
33	พระนครศรีอยุธยา	197	87,416	45,194	132,807	197	89	90	179	179	0	179
34	พังงา	114	6,871	6,955	13,940	114	22	6	28	28	0	28
35	พัทลุง	38	6,089	5,453	11,580	38	3	4	7	5	2	7
36	พิจิตร	32	6,698	7,048	13,778	32	0	2	2	2	0	2
37	พิษณุโลก	65	4,569	6,570	11,203	65	13	4	17	17	0	17
38	เพชรบุรี	287	8,954	12,858	22,099	287	186	59	245	265	-20	245
39	เพชรบูรณ์	33	2,933	4,106	7,073	33	2	5	7	7	0	7
40	แพร่	13	2,066	3,748	5,827	13	0	0	0	0	0	0
41	พะเยา	9	2,066	2,077	4,152	9	4	0	4	4	0	4
42	ภูเก็ต	73	1,999	2,627	4,699	73	156	80	236	236	0	236
43	มหาสารคาม	55	9,226	7,390	16,671	55	4	18	22	22	0	22
44	มุกดาหาร	11	1,716	1,501	3,228	11	1	20	21	21	0	21
45	แม่ฮ่องสอน	0	142	208	350	0	0	0	0	0	0	0

(หมายเหตุ : ออกหนังสือเรียกตัว หมายถึง การออกหนังสือเรียกตัวผู้ขับรถในกรณีที่ใช้ความเร็วเกินกฎหมายกำหนดที่ตรวจพบจากระบบ GPS,
ข้อมูล ณ วันที่ 9 พฤศจิกายน 2566)

ลำดับ ที่	ชื่อหน่วยงาน กตส./สขง.	จำนวนการกระทำผิด (คัน)				ออกหนังสือ เรียกตัว (ฉบับ)	มารายงานตัว (ราย)		รายงานตัว (ราย)	การดำเนินการกับผู้กระทำผิด		
		กรณี ความเร็ว (คัน)	กรณี ไม่แสดงตัวตน (คัน)	กรณี ชั่วโมงการทำงานเกิน (คัน)	รวม		หน่วยออกหนังสือ	หน่วยอื่น		ปรับ (ราย)	ตักเตือน (ราย)	อบรม (ราย)
46	ยะลา	2	1,393	376	1,771	2	2	19	21	21	0	21
47	ยโสธร	11	3,893	2,394	6,297	11	1	5	6	6	0	6
48	ร้อยเอ็ด	27	5,849	4,426	10,302	27	12	12	24	24	0	24
49	ระนอง	3	443	773	1,219	3	5	9	14	14	0	14
50	ระยอง	282	18,653	7,592	26,527	282	43	41	84	84	0	84
51	ราชบุรี	41	20,195	11,180	31,417	41	5	13	18	18	0	18
52	ลพบุรี	51	18,036	9,491	27,578	51	4	15	19	19	0	19
53	ลำปาง	86	4,430	8,108	12,624	86	10	8	18	18	0	18
54	ลำพูน	12	3,527	3,446	6,985	12	1	8	9	9	0	9
55	เลย	10	3,826	4,116	7,952	10	22	30	52	51	1	52
56	ศรีสะเกษ	25	3,672	3,243	6,940	25	17	5	22	22	0	22
57	สกลนคร	35	3,240	2,936	6,211	35	0	0	0	0	0	0
58	สงขลา	120	4,873	6,368	11,361	120	33	85	118	118	0	118
59	สตูล	5	654	308	967	5	1	6	7	7	0	7
60	สมุทรปราการ	353	82,402	20,878	103,633	353	77	62	139	123	16	139
61	สมุทรสงคราม	132	13,103	11,222	24,458	132	10	2	12	12	0	12
62	สมุทรสาคร	75	29,528	15,016	44,619	75	0	17	17	17	0	17
63	สระแก้ว	76	4,719	4,689	9,484	76	44	32	76	76	0	76
64	สระบุรี	164	46,074	36,818	83,056	164	23	72	95	95	0	95
65	สิงห์บุรี	92	16,200	10,105	26,397	92	6	34	40	40	0	40
66	สุโขทัย	9	1,496	2,194	3,699	9	3	0	3	0	3	3
67	สุพรรณบุรี	88	19,610	13,411	33,109	88	4	17	21	21	0	21
68	สุราษฎร์ธานี	281	7,457	14,118	21,856	281	28	24	52	52	0	52
69	สุรินทร์	15	6,558	6,122	12,694	15	28	48	76	76	0	76
70	หนองคาย	16	2,544	1,776	4,336	16	21	0	21	21	0	21
71	หนองบัวลำภู	7	5,956	5,957	11,920	7	0	0	0	0	0	0
72	อ่างทอง	69	20,990	11,652	32,710	69	12	13	25	13	12	25
73	อุดรธานี	46	8,495	7,555	16,097	46	20	12	32	13	19	32
74	อุทัยธานี	4	1,907	1,137	3,048	4	1	3	4	4	0	4
75	อุตรดิตถ์	20	2,550	4,238	6,808	20	1	0	1	1	0	1
76	อุบลราชธานี	41	2,508	3,086	5,635	41	4	0	4	4	0	4
77	อำนาจเจริญ	3	2,075	843	2,922	3	0	0	0	0	0	0
รวม		6,537	1,166,883	749,336	1,922,757	6,537	1,570	2,432	4,002	3,719	283	4,002

(หมายเหตุ : ออกหนังสือเรียกตัว หมายถึง การออกหนังสือเรียกตัวผู้ขับรถในกรณีที่ใช้ความเร็วเกินกฎหมายกำหนดที่ตรวจพบจากระบบ GPS,
ข้อมูล ณ วันที่ 9 พฤศจิกายน 2566)

การสุ่มตรวจสอบคุณภาพข้อมูลการเดินทางระบบ GPS ประจำเดือน ตุลาคม พ.ศ. 2566

ลำดับ ที่	ชื่อหน่วยงาน สขพ./สขจ.	สุ่มตรวจสอบคุณภาพข้อมูล				รวม (คัน)	ข้อมูลความผิดปกติที่พบ							รวม (คัน)	หมายเหตุ
		รถโดยสาร ประจำทาง (คัน)	รถโดยสาร ไม่ประจำทาง (คัน)	รถบรรทุก ไม่ประจำทาง (คัน)	รถบรรทุก ส่วนบุคคล (คัน)		1.ข้อมูลการเดินทาง รถขาดหายทุก 5 นาที (คัน)	2.ข้อมูลการเดินทาง รถขาดหาย มากกว่า 30 นาที (คัน)	3.พิกัดของรถ ไม่ต่อเนื่อง/พิกัด ไม่อยู่บนถนน (คัน)	4.ไม่ปรากฏ แผนที่เส้นทาง การเดินทางใน หน้า MasterFile	5.จุด Start และ จุด Last ไม่ ตรงกัน (คัน)	6.พบความเร็ว เป็น 0 กม./ชม. แต่พิกัดเปลี่ยน แปลง (คัน)	7.อื่นๆ (คัน)		
1	กรุงเทพมหานคร	1,191	719	729	614	3,253	5	1	1	0	0	0	189	196	ไม่แสดงตน (93 คัน) , ชั่วโมงทำงานเกิน (105 คัน)
2	กระบี่	15	45	45	45	150	0	1	0	0	0	0	5	6	ไม่เชื่อมต่อ/ไม่ส่งข้อมูล (4 คัน) ,ยกเลิก/ไม่พบการติดตั้ง (1 คัน)
3	กาญจนบุรี	632	692	2,798	3,459	7,581	0	0	0	8	0	0	0	8	
4	กาฬสินธุ์	78	57	182	89	406	0	0	0	5	0	0	0	5	
5	กำแพงเพชร	4	38	41	24	107	0	0	0	0	0	0	0	0	
6	ขอนแก่น	25	7	44	17	93	31	9	1	0	0	0	0	41	
7	จันทบุรี	24	24	33	34	115	0	0	0	0	0	0	0	0	
8	ฉะเชิงเทรา	19	129	319	411	878	0	0	0	0	0	0	0	0	
9	ชลบุรี	215	208	179	169	771	0	0	0	0	0	0	0	0	
10	ชัยนาท	1	2	334	39	376	0	0	2	0	0	0	3	5	GPS Error (3 คัน)
11	ชัยภูมิ	8	5	22	34	69	0	0	0	0	0	0	0	0	
12	ชุมพร	150	351	327	313	1,141	0	0	0	2	0	0	0	2	
13	เชียงราย	70	70	70	70	280	0	0	0	0	0	3	0	3	
14	เชียงใหม่	65	80	80	85	310	0	0	0	0	0	0	0	0	
15	ตรัง	96	36	372	412	916	0	0	0	0	0	0	0	0	
16	ตราด	8	15	13	12	48	5	3	1	2	3	3	0	17	
17	ตาก	7	19	489	83	598	1	1	0	0	1	1	1	5	
18	นครนายก	58	62	99	66	285	0	0	0	0	0	0	0	0	
19	นครปฐม	2	11	259	498	770	0	0	0	0	0	0	0	0	
20	นครพนม	5	5	35	40	85	0	0	0	0	0	0	0	0	
21	นครราชสีมา	100	117	163	107	487	0	0	0	0	0	0	0	0	
22	นครศรีธรรมราช	218	155	171	109	653	0	0	0	0	0	0	0	0	
23	นครสวรรค์	350	380	420	450	1,600	0	0	1	0	0	0	0	1	

(หมายเหตุ : ข้อมูล ณ วันที่ 9 พฤศจิกายน 2566)

ลำดับ ที่	ชื่อหน่วยงาน สขพ./สข.	กลุ่มตรวจสอบคุณภาพข้อมูล				รวม (คัน)	ข้อมูลความผิดปกติที่พบ							รวม (คัน)	หมายเหตุ
		รถโดยสาร ประจำทาง (คัน)	รถโดยสาร ไม่ประจำทาง (คัน)	รถบรรทุก ไม่ประจำทาง (คัน)	รถบรรทุก ส่วนบุคคล (คัน)		1.ข้อมูลการเดินทาง รถขาดหายทุกๆ 5 นาที (คัน)	2.ข้อมูลการเดินทาง รถขาดหาย มากกว่า 30 นาที (คัน)	3.พิกัดของรถ ไม่ต่อเนื่อง/พิกัด ไม่อยู่บนถนน (คัน)	4.ไม่ปรากฏ แผนที่เส้นทาง การเดินทางใน หน้า MasterFile	5.จุด Start และ จุด Last ไม่ ตรงกัน (คัน)	6.พบความเร็ว เป็น 0 กม./ชม. แต่พิกัดเปลี่ยน แปลง (คัน)	7.อื่นๆ (คัน)		
24	นนทบุรี	93	744	2,232	2,976	6,045	0	0	0	0	0	0	0	0	
25	นราธิวาส	35	55	30	67	187	23	0	0	0	0	0	0	23	
26	น่าน	10	25	32	38	105	0	0	0	0	0	0	0	0	
27	บึงกาฬ	30	8	471	791	1,300	10	2	2	0	20	0	0	34	
28	บุรีรัมย์	0	0	0	1	1	0	0	0	1	0	0	0	1	
29	ปทุมธานี	39	57	128	139	363	0	0	0	0	0	0	0	0	
30	ประจวบคีรีขันธ์	121	276	475	388	1,260	0	86	0	0	0	0	0	86	
31	ปราจีนบุรี	15	24	31	28	98	0	0	0	0	0	0	0	0	
32	ปัตตานี	155	90	93	136	474	0	0	1	0	0	0	15	16	รถที่ไม่เชื่อมต่อ/ไม่ใช้ GPS จำนวน 15 คัน
33	พระนครศรีอยุธยา	0	0	0	0	0	0	0	0	0	0	0	0	0	
34	พังงา	430	995	710	723	2,858	4	0	3	0	0	0	0	7	
35	พัทลุง	17	0	19	40	76	0	0	0	0	0	0	0	0	
36	พิจิตร	633	47	601	270	1,551	0	0	0	8	0	0	0	8	
37	พิษณุโลก	685	60	2,559	1,928	5,232	0	0	12	0	0	0	0	12	
38	เพชรบุรี	56	70	50	64	240	0	0	3	4	0	0	0	7	
39	เพชรบูรณ์	25	19	1	26	71	0	0	0	0	0	0	0	0	
40	แพร่	150	300	600	600	1,650	0	0	8	4	2	0	0	14	
41	พะเยา	28	22	45	37	132	0	0	0	0	0	0	0	0	
42	ภูเก็ต	12	46	22	13	93	0	0	0	0	0	0	0	0	
43	มหาสารคาม	180	180	180	190	730	0	0	0	0	0	0	0	0	
44	มุกดาหาร	104	120	130	144	498	0	0	0	0	0	0	0	0	
45	แม่ฮ่องสอน	29	28	37	17	111	0	0	0	0	0	0	2	2	ไม่พบข้อมูลการเดินทางจากระบบ GPS (2 คัน)
46	ยะลา	189	113	148	115	565	0	0	1	0	0	0	0	1	
47	ยโสธร	20	20	55	142	237	0	0	0	0	0	0	0	0	
48	ร้อยเอ็ด	5	5	5	5	20	0	0	0	0	0	0	0	0	
49	ระนอง	134	217	746	964	2,061	0	0	0	13	0	0	0	13	
50	ระยอง	14	26	633	596	1,269	0	0	0	5	0	0	25	30	GPS LOST (25 คัน)

(หมายเหตุ : ข้อมูล ณ วันที่ 9 พฤศจิกายน 2566)

ลำดับ ที่	ชื่อหน่วยงาน สพพ./สขจ.	กลุ่มตรวจสอบคุณภาพข้อมูล				รวม (คัน)	ข้อมูลความผิดปกติที่พบ							รวม (คัน)	หมายเหตุ
		รถโดยสาร ประจำทาง (คัน)	รถโดยสาร ไม่ประจำทาง (คัน)	รถบรรทุก ไม่ประจำทาง (คัน)	รถบรรทุก ส่วนบุคคล (คัน)		1.ข้อมูลการเดินทาง รถขาดหายทุกๆ 5 นาที (คัน)	2.ข้อมูลการเดินทาง รถขาดหาย มากกว่า 30 นาที (คัน)	3.พิกัดของรถ ไม่ต่อเนื่อง/พิกัด ไม่อยู่บนถนน (คัน)	4.ไม่ปรากฏ แผนที่เส้นทาง การเดินทางใน หน้า MasterFile	5.จุด Start และ จุด Last ไม่ ตรงกัน (คัน)	6.พบความเร็ว เป็น 0 กม./ชม. แต่พิกัดเปลี่ยน แปลง (คัน)	7.อื่นๆ (คัน)		
51	ราชบุรี	183	68	320	299	870	0	0	0	0	0	0	0	0	
52	ลพบุรี	20	29	32	42	123	1	2	3	1	2	2	0	11	
53	ลำปาง	100	100	200	200	600	0	3	0	0	0	0	0	3	
54	ลำพูน	3	10	15	15	43	0	0	0	0	0	0	0	0	
55	เลย	306	216	1,307	1,047	2,876	0	0	295	0	0	0	0	295	
56	ศรีสะเกษ	43	65	410	273	791	0	0	0	0	0	0	0	0	
57	สกลนคร	8	2	36	79	125	0	0	0	0	0	0	0	0	
58	สงขลา	254	23	311	407	995	0	0	0	0	0	0	0	0	
59	สตูล	17	26	18	32	93	0	0	0	0	0	0	0	0	
60	สมุทรปราการ	30	785	1,155	1,775	3,745	57	13	2	1	1	5	0	79	
61	สมุทรสงคราม	0	2	33	74	109	0	0	0	46	0	0	0	46	
62	สมุทรสาคร	32	45	27	38	142	1	0	2	0	0	3	0	6	
63	สระแก้ว	0	0	35	347	382	0	0	0	0	0	0	0	0	
64	สระบุรี	5	80	850	950	1,885	0	0	0	0	0	0	0	0	
65	สิงห์บุรี	40	60	60	40	200	0	0	2	0	1	0	0	3	
66	สุโขทัย	355	291	357	441	1,444	0	0	0	0	0	0	0	0	
67	สุพรรณบุรี	346	92	221	2,134	2,793	0	0	0	0	0	0	110	110	ภาษีขาด (110 คัน)
68	สุราษฎร์ธานี	282	26	114	195	617	0	0	0	0	0	0	0	0	
69	สุรินทร์	43	52	64	59	218	0	0	0	0	0	0	0	0	
70	หนองคาย	124	124	124	124	496	0	0	0	0	0	0	0	0	
71	หนองบัวลำภู	15	15	30	35	95	0	0	0	0	0	0	0	0	
72	อ่างทอง	41	81	39	44	205	0	0	0	0	0	0	0	0	
73	อุดรธานี	13	9	14	10	46	0	0	3	1	0	0	0	4	
74	อุทัยธานี	26	58	192	865	1,141	0	0	0	0	0	0	0	0	
75	อุตรดิตถ์	2,866	10	173	68	3,117	0	0	0	11	0	0	0	11	
76	อุบลราชธานี	11	15	23	26	75	0	0	0	0	0	0	0	0	
77	อำนาจเจริญ	12	5	5	5	27	0	0	0	0	0	0	0	0	
รวม		11,725	9,063	23,422	27,242	71,452	138	121	343	112	30	17	350	1,111	

(หมายเหตุ : ข้อมูล ณ วันที่ 9 พฤศจิกายน 2566)

รายงานผลการดำเนินการกับผู้กระทำความผิดที่ตรวจพบจากระบบ GPS ทั่วประเทศ
 รถโดยสารสาธารณะและรถบรรทุก

รถโดยสารประจำทาง

ไตรมาส/ ปีงบประมาณ	เดือน	การกระทำความผิด (คัน)				ออกหนังสือ เรียกตัว	รายงานตัว (ราย)	การดำเนินการกับผู้กระทำความผิด		
		ความเร็วเกิน	ไม่แสดงตน	ชั่วโมงการทำงานเกิน	รวม			ปรับ	ตักเตือน	อบรม
1/2567	ต.ค. 66	1,019	69,304	83,857	154,180	1,019	745	640	105	745
รวม		1,019	69,304	83,857	154,180	1,019	745	640	105	745

รถโดยสารไม่ประจำทาง

ไตรมาส/ ปีงบประมาณ	เดือน	การกระทำความผิด (คัน)				ออกหนังสือ เรียกตัว	รายงานตัว (ราย)	การดำเนินการกับผู้กระทำความผิด		
		ความเร็วเกิน	ไม่แสดงตน	ชั่วโมงการทำงานเกิน	รวม			ปรับ	ตักเตือน	อบรม
1/2567	ต.ค. 66	2,227	62,192	17,416	81,835	2,227	1,537	1,450	87	1,537
รวม		2,227	62,192	17,416	81,835	2,227	1,537	1,450	87	1,537

รถบรรทุกไม่ประจำทาง

ไตรมาส/ ปีงบประมาณ	เดือน	การกระทำความผิด (คัน)				ออกหนังสือ เรียกตัว	รายงานตัว (ราย)	การดำเนินการกับผู้กระทำความผิด		
		ความเร็วเกิน	ไม่แสดงตน	ชั่วโมงการทำงานเกิน	รวม			ปรับ	ตักเตือน	อบรม
1/2567	ต.ค. 66	2,141	646,222	469,440	1,117,803	2,141	954	916	38	954
รวม		2,141	646,222	469,440	1,117,803	2,141	954	916	38	954

รถบรรทุกส่วนบุคคล

ไตรมาส/ ปีงบประมาณ	เดือน	การกระทำความผิด (คัน)				ออกหนังสือ เรียกตัว	รายงานตัว (ราย)	การดำเนินการกับผู้กระทำความผิด		
		ความเร็วเกิน	ไม่แสดงตน	ชั่วโมงการทำงานเกิน	รวม			ปรับ	ตักเตือน	อบรม
1/2567	ต.ค. 66	1,150	389,165	178,624	568,939	1,150	766	713	53	766
รวม		1,150	389,165	178,624	568,939	1,150	766	713	53	766

(หมายเหตุ : ออกหนังสือเรียกตัว หมายถึง การออกหนังสือเรียกตัวผู้ขับรถในกรณีที่ใช้ความเร็วเกินกฎหมายกำหนดที่ตรวจพบจากระบบ GPS)